

DEMOGRAFISKA RAPPORTER

RAPPORT 2015:3

SCB

Statistiska centralbyrån Statistics Sweden



På egna ben

En beskrivning av ungas flytt
från föräldrahemmet



Demografiska rapporter

- 2000:1 Sveriges framtida befolkning
- 2000:2 Barn och deras familjer 1999
- 2001:1 Varför föds det så få barn?
- 2001:2 Arbetsmarknadsstatus och fruktsamhet
- 2001:3 Livslängden i Sverige 1991–2000
- 2002:1 Barnens del av kakan
- 2002:2 Barn och deras familjer 2000
- 2002:3 Livslängd, hälsa och sysselsättning
- 2002:4 Befolkningsåret 2001
- 2002:5 Hur många barn får jag?
- 2002:6 Arbetskraftsinvandring – en lösning på försörjningsbördan?
- 2002:7 Mammor och pappor – om kvinnors och mäns föräldraskap
- 2003:1.1 Barn och deras familjer 2001. Del 1: Tabeller
- 2003:1.2 Barn och deras familjer 2001. Del 2: Texter och diagram
- 2003:2 Flyttströmmar i Sverige 1999–2001
- 2003:3 Befolkningsåret 2002
- 2003:4 Sveriges framtida befolkning – Befolkningsframskrivning för åren 2003–2050
- 2003:5 Sveriges framtida befolkning 2003–2020. Svensk och utländsk bakgrund
- 2003:6 Arbetslöshet och barnafödande
- 2003:7 Barn och deras familjer 2002
- 2004:1 Barnens tid med föräldrarna
- 2004:2 Vad påverkar sjukskrivningarna?
- 2004:3 Barn och deras familjer 2003
- 2004:4 Dödlighet efter utbildning, boende och civilstånd
- 2004:5 Efterkrigstidens invandring och utvandring
- 2005:1 Bostaden, storstaden och barnfamiljen
- 2005:2 Barn och deras familjer 2004
- 2005:3 Familjens betydelse för rörligheten på arbetsmarknaden
- 2005:4 Från folkökning till folkminskning
- 2006:1 Äldres omsorgsbehov och närhet till anhöriga
- 2006:2 Sveriges framtida befolkning 2006–2050
- 2006:3 Barn och deras familjer 2005
- 2007:1 Livslängden i Sverige 2001–2005
- 2007:2 Barn, boendesegregation och skolresultat
- 2007:3 Föräldradedighet och arbetskarriär - En studie av mammors olika vägar i arbetslivet
- 2007:4 Barn och deras familjer 2006
- 2008:1 Arbete och barnafödande. En jämförelse mellan inrikes och utrikes födda
- 2008:2 Barnafödande bland inrikes och utrikes födda
- 2008:3 Anhöriginvandrare och deras familjer
- 2008:4 Invandras flyttmönster
- 2008:5 Ungdomars flytt hemifrån
- 2009:1 Sveriges framtida befolkning 2009–2060
- 2009:2 Barn eller inte?
- 2010:1 Kohortdödligheten i Sverige
- 2010:2 Födda i Sverige – ändå olika? betydelsen av föräldrarnas födelseland
- 2011:1 Tredje barnet – en ny trend?
- 2011:2 Livslängden i Sverige 2001–2010
- 2011:3 Olika generationers barnafödande
- 2012:1 Sambo, barn, gifta, isär?
- 2012:2 Sveriges framtida befolkning 2012–2060
- 2012:3 Kvarboende, flyttningar och dödlighet
- 2013:1 Barn, föräldrar och separationer
- 2013:2 Barnafödande i nya relationer
- 2014:1 Olika familjer lever på olika sätt
- 2014:2 Generationer genom livet
- 2014:3 Yrke och dödlighet
- 2014:4 Utrikes föddas barnafödande – före och efter invandring
- 2015:1 Kärlek över gränserna – migration och familjebildning
- 2015:2 Sveriges framtida befolkning 2015–2060.

På egna ben

En beskrivning av ungas flytt från
föräldrahemmet

Demographic reports 2015:3

Leaving the nest

A description of young people moving from home

Statistics Sweden

2015

Tidigare publicering – se omslagets insida

Previous publication – listed at the inside of the cover

Producent
Producer SCB, Prognosinstitutet
Statistics Sweden, Forecast Institute
Box 24300, SE-104 51 Stockholm
+46 8 506 940 00
demografi@scb.se

Förfrågningar
Enquiries Anna-Karin Nylin +46 8 506 942 32
anna-karin.nylin@scb.se

Det är tillåtet att kopiera och på annat sätt mångfaldiga innehållet. Om du citerar,
var god uppge källan på följande sätt:

Källa: SCB, *På egna ben. En beskrivning av ungas flytt från föräldrahemmet.*

It is permitted to copy and reproduce the contents in this publication.

When quoting, please state the source as follows:

Source: Statistics Sweden, *Leaving the nest. A description of young people moving from home.*

Omslag/Cover: Ateljén, SCB

Foto/Photo: Ina agency

ISSN 1654-1510 (Online)

ISSN 0283-8788 (Print)

ISBN 978-91-618-1626-2 (Print)

URN:NBN:SE:SCB-2015-BE51BR1503_pdf

Printed in Sweden

SCB-Tryck, Örebro 2015.06

Förord

Flytten hemifrån är en viktig händelse i en persons liv. Att flytta från föräldrahemmet innebär en övergång till det vuxna livet där unga får möjlighet att ta ett större ansvar och skapa en mer självständig identitet från föräldrarna. Ur ett demografiskt perspektiv är flytten hemifrån viktig då detta bland annat är en förutsättning för att bilda familj och skaffa barn. Flytten hemifrån är också många gånger en förutsättning för att kunna vidareutbilda sig. I denna rapport studeras vid vilken ålder kvinnor och män lämnar föräldrahemmet och hur detta har förändrats sedan 1990-talet. I studien framgår det även vart kvinnor och män flyttar när de lämnar föräldrahemmet och vad de gör året efter flytten hemifrån.

Rapporten har utarbetats av Anna-Karin Nylin, Karin Lundström och Lotta Persson har bidragit med värdefulla synpunkter.

Statistiska centralbyrån i juni 2015

Inger Eklund

Eiwor Höglund Dávila

SCB tackar

Tack vare våra uppgiftslämnare – privatpersoner, företag, myndigheter och organisationer – kan SCB tillhandahålla tillförlitlig och aktuell statistik som tillgodoser samhällets informationsbehov.

Innehåll

Förord	3
Sammanfattning	9
Inledning	11
Rapportens upplägg	12
1 När sker flytten hemifrån?	15
Skillnader mellan kvinnor och män	15
Regionala skillnader	19
Svensk och utländsk bakgrund	21
Familjeförhållanden	23
Syskon	25
Ekonomisk situation innan flytt hemifrån	27
2 Vart går flytten?	29
Vanligast att bo kvar i hemkommunen	29
Vanligast att bo kvar i storstäder och större städer	32
Närhet är viktigt vid flytten hemifrån	38
Även vid mer långväga flyttar är närhet viktigt	42
3 Vad gör unga efter flytten hemifrån?	43
Kvinnor studerar och män jobbar	44
Kvinnor och män som studerar flyttar hemifrån tidigast	47
Studier vanligt bland de som lämnar föräldrahemmet tidigt	48
Studier mindre vanligt i glesbefolkade kommuner	50
Studier vanligt bland personer med utländsk bakgrund	52
Avslutande diskussion	55
Fakta om statistiken	59
Detta omfattar statistiken	59
Definitioner och förklaringar	60
Så görs statistiken	66

Statistikens tillförlitlighet	66
Referenser	69
Tabellbilaga	71
In English	93
Summary	93
List of tables	95
List of graphs	96
List of terms	97

Tabellförteckning

Tabell 2.1 Kvinnor kvar i hemkommunen efter kommungrupp och år efter flytt hemifrån. 1990 och 2003. Procent	37
Tabell 2.2 Män kvar i hemkommunen efter kommungrupp och år efter flytt hemifrån. 1990 och 2003. Procent	38
Tabell 2.3 Kvinnor efter typ av flytt och län. 2010–2013	40
Tabell 2.4 Män efter typ av flytt och län. 2010–2013	41
Tabell 3.1 Medianålder vid flytten hemifrån för kvinnor och män som flyttade under 2012 och som bodde i Sverige året därpå efter aktivitet	47
Tabell 3.2 Fördelning av aktivitet året efter flytten hemifrån efter kön och kommuntyp för de som lämnade föräldrahemmet under 2010–2012. Procent	50
Tabell 3.3 Fördelning av aktivitet året efter flytten hemifrån efter kön och bakgrund för de som lämnade föräldrahemmet under 2010–2012. Procent	52
Tabell T.1 Antal personer i datamaterialet efter kön och händelse, 1990–2013.....	71
Tabell T.2 Antal flyttare efter kön och kommuntyp innan flytt, 1990–2013.....	73
Tabell T.3 Antal flyttare efter kön och bakgrund, 1990–2013	75
Tabell T.4 Antal flyttare efter kön och familjetyp, 1990–2013	77

Tabell T.5 Antal flyttare efter kön och antal syskon, 1990–2013	79
Tabell T.6 Antal flyttare efter kön och disponibel inkomst per levnadsnivå 2013.....	80
Tabell T.7 Flyttare inom hemkommunen efter kön och kommun, 2010–2013.....	81
Tabell T.8 Aktivitet året efter flytten hemifrån av de som lämnade föräldrahemmet under 1990–2012. Antal.....	90
Tabell T.9 Fördelning av aktivitet året efter flytten hemifrån efter kön för de som lämnade föräldrahemmet under 2010–2012 och som bodde i Sverige året därpå	92
Tabell T.10 Fördelning av kvinnor och män efter ålder vid flytten hemifrån av de som flyttade från föräldrahemmet till ett eget boende i Sverige under 2010–2012 och som bodde i Sverige året därpå	92

Diagramförteckning

Diagram 1.1 Medianålder hos de som flyttar hemifrån efter kön, 1990–2013.....	15
Diagram 1.2 Medianålder hos kvinnor som flyttar hemifrån efter kommuntyp, 1990–2013.....	20
Diagram 1.3 Medianålder hos män som flyttar hemifrån efter kommuntyp, 1990–2013.....	21
Diagram 1.4 Medianålder hos de som flyttade hemifrån efter bakgrund och kön, 2011–2013.....	22
Diagram 1.5 Medianålder hos de som flyttar hemifrån efter familjetyp och kön. 2013.....	24
Diagram 1.6 Medianålder vid flytten hemifrån efter antal syskon och kön. 1990-2013.....	26
Diagram 1.7 Medianålder hos de som flyttar hemifrån efter disponibel inkomst per levnadsnivå och kön. 2013.....	28
Diagram 2.1 Flyttare efter typ av flytt och kön. 1990–2013. Procent	30

Diagram 2.2 Högskolenybörjare efter kön, läsåren 1986/87–2012/13.....	31
Diagram 2.3 Flyttare inom hemkommunen efter kön och kommuntyp. 1990–2013. Procent	33
Diagram 2.4 Kommuner efter andel som flyttar inom hemkommunen och andel bostadsbestånd 50 kvadratmeter eller mindre.....	36
Diagram 3.1 Kvinnors och mäns fördelning av aktivitet året efter flytten hemifrån av de som lämnade föräldrahemmet under 1990–2012. Procent	45
Diagram 3.2 Fördelning av aktivitet året efter flytten hemifrån efter kön och flyttålder för de som lämnade föräldrahemmet under 2010–2012. Procent	48

Sammanfattning

I Sverige flyttar kvinnor och män hemifrån relativt tidigt jämfört med många andra länder. Under senare år har dock både kvinnor och män i Sverige kommit att flytta hemifrån allt senare även om det rör sig om ganska små ökningar av medianåldern hos de som flyttar hemifrån. Dagens kvinnor och män flyttar hemifrån omkring ett halvt år senare jämfört med de som flyttade under början av 2000-talet. Den genomsnittliga åldern vid flytten hemifrån var 21 år för kvinnor och nästan 22 år för män som lämnade föräldrahemmet under 2013. Detta avser den anmälda flytten hemifrån och inte nödvändigtvis den faktiska flytten hemifrån. Men eftersom flytten från föräldrahemmet kan vara en stegvis process som pågår under en längre tid finns en poäng att studera just det tillfälle då adressändring sker. Att faktiskt adressändra, och därmed anmäla sin flytt till folkbokföringen, ses i denna rapport som ett tecken på att det rör sig om ett mer permanent boende och att flytten hemifrån etablerats.

Kvinnor flyttar hemifrån tidigare än män. Detta beror bland annat på att kvinnor flyttar ihop med en partner tidigare än vad män gör och att kvinnor i större utsträckning börjar studera vid högskolor och universitet, något som ofta kräver en flytt hemifrån.

I rapporten framkommer det också att storstadsbor och kvinnor och män i storstädernas förorter är de som flyttar hemifrån senast. I denna grupp är kvinnor närmare 22 år och män ungefär 22,5 år när de lämnar föräldrahemmet. Detta kan kopplas till den rådande bostadsbristen men också till att storstadsbor till exempel har närmare till universitet och högskolor än vad personer i mindre städer kan ha. Därmed behöver inte storstadsbor lämna hemkommunen för att vidareutbilda sig på samma sätt som personer i mindre kommuner behöver göra utan kan eventuellt bo kvar hemma hos föräldrarna. Även om till exempel storstadsbor flyttar hemifrån senare än andra är flyttåldern koncentrerad till tidiga 20-årsåldern. Att flytta hemifrån i dessa åldrar är norm i Sverige.

När någon flyttar är närhet viktigt och flytten går sällan långväga. Detta gäller även kvinnor och män som flyttar från föräldrahemmet. Av alla

kvinnor och män som flyttade hemifrån under 2013 flyttade omkring 70 procent till ett eget boende inom hemlandet. Av dessa bodde de flesta kvar i hemkommunen. Att bo kvar i hemkommunen är vanligast bland unga från storstäder och större städer. Minst vanligt att stanna inom hemkommunen är det bland förortsbor. Även för kvinnor och män som flyttar mer långväga, som lämnar både sin hemkommun och sitt hemlän, tycks närhet till hemorten vara viktigt. Kvinnor och män i södra Sverige, som flyttar till ett eget boende i ett annat län flyttar oftast till storstäder och större städer i just södra Sverige, liksom kvinnor och män i mellersta Sverige respektive norra Sverige rör sig till storstäder och större städer inom närliggande län.

Det är inte bara tidpunkten för flytten hemifrån som skiljer sig mellan könen, vad kvinnor och män gör efter att de flyttat hemifrån varierar också. Generaliserande uttryckt så skaffar sig kvinnor en högre utbildning medan män jobbar. Studier är vanligt bland de som lämnar föräldrahemmet tidigt, kommer från storstäder och större städer eller har en bakgrund från länder utanför Norden. Att arbeta året efter flytten hemifrån är vanligare ju senare kvinnor och män flyttat hemifrån.

Inledning

En mängd olika faktorer påverkar när unga kvinnor och män lämnar föräldrahemmet, både på individuell nivå och på samhällsnivå. Normer, värderingar och situationen i föräldrahemmet påverkar när unga vuxna väljer att lämna föräldrahemmet medan situationen på arbets- och bostadsmarknaden påverkar när det är möjligt att flytta hemifrån.

I denna rapport studeras vid vilken ålder unga kvinnor och män lämnar föräldrahemmet och hur detta har förändrats sedan 1990. I studien framgår det även vart kvinnor och män flyttar när de lämnar föräldrahemmet och vad de gör året efter flytten hemifrån.

Enligt flera tidigare studier har flytten hemifrån senarelagts över tid¹. Möjligheten att flytta hemifrån har länge diskuterats utifrån brist på bostäder, framförallt i tillväxtregioner. Sådana diskussioner har också förts i ljuset av att unga som grupp betraktat ofta är mindre resursstarka eftersom de många gånger är i ett skede i livet där de försöker etablera sig på arbetsmarknaden.² Flytten hemifrån är ett stort steg mot att bli vuxen och är ofta en förutsättning för att kunna vidareutbilda sig eller bilda familj. Flytten hemifrån innebär också en övergång till det vuxna livet där unga får ta ett större ansvar och har möjlighet att skapa en mer självständig identitet från föräldrarna. Flytten hemifrån är därmed en viktig händelse i en persons liv.

Flytten från föräldrahemmet har studerats tidigare av Statistiska centralbyrån, senast i en rapport publicerad år 2008.³ Då studerades flyttåldern ur ett så kallat kohortperspektiv. Det innebär att åldern vid flytten hemifrån studerades för en grupp född under en specifik period, i detta fall födelseperioden 1965–1985. Även andra äldre undersökningar har studerat flytten hemifrån ur så kallade kohortperspektiv⁴. I denna rapport studeras inte flyttåldern för olika kohorter. Istället studeras flyttåldern ur ett periodperspektiv. Det innebär att genomsnittsåldern vid flytten hemifrån redovisas hos alla som flyttat hemifrån under ett visst år, oavsett när dessa personer föddes. Denna rapport visar således hur

¹ Ungdomsstyrelsen (2011), Hyresgästföreningen (2011) och Boverket (2013 a)

² Se till exempel Ungdomsstyrelsen (2011)

³ SCB, 2008

⁴ Se till exempel Dribe och Stanfors (2002) och Nilsson och Strand (1999)

gamla ungdomarna som flyttade hemifrån under till exempel år 2013 var. Andra studier har istället för att beräkna en genomsnittlig ålder vid flytten hemifrån undersökt hur stor andel av alla unga vuxna som bor kvar hemma hos föräldrarna vid olika tidpunkter.⁵

Rapportens upplägg

Det huvudsakliga syftet med denna rapport är att beskriva *när unga kvinnor och män flyttar hemifrån* och *om flyttåldern har förändrats sedan 1990*. Detta studeras med hjälp av medianåldern⁶ vid flytten hemifrån hos alla som flyttade under perioden 1990–2013. Rapporten har också som syfte att beskriva *vart unga kvinnor och män som lämnar föräldrahemmet flyttar och vad de gör året efter flytt*.

I studien ingår samtliga personer som flyttat hemifrån under perioden 1990–2013 och som vid flytttillfället var mellan 15 och 35 år gamla. Personerna är födda i Sverige eller har invandrat före 15 års ålder och levde med någon eller båda sina biologiska föräldrar vid 15 års ålder. När vi studerar vad unga kvinnor och män gör året efter flytten hemifrån studeras gruppen som flyttade hemifrån under perioden 1990–2012 och som året efter flytt är bosatt i Sverige.

Rapporten inleds med en beskrivning av förändringar i flyttåldern över tid samt skillnader i flyttålder mellan unga kvinnor och män, mellan unga i olika delar av landet, mellan unga med svensk och utländsk bakgrund samt mellan unga i olika familjetyper. Vidare återges vart kvinnor och män som lämnade föräldrahemmet flyttat. En redovisning över hur vanligt det är att flytta inom hemkommunen jämfört med att flytta till en ny kommun ges. Avslutningsvis redovisas vad kvinnor och män som flyttat från föräldrahemmet gör året efter flytten hemifrån. Detta görs genom att studera olika typer av inkomster tillsammans med information om registrering i olika skolformer.

⁵ Se till exempel Ungdomsstyrelsen (2011) och Hyresgästföreningen (2011)

⁶ Se avsnittet *Fakta om statistiken* för en beskrivning av måttet medianålder.

Registrerad flytt hemifrån

Underlaget till denna studie kommer från flera av SCB:s totalräknade register. Det innebär att resultaten i denna rapport bygger på information om den första flytten hemifrån som *anmäls* till folkbokföringen och inte nödvändigtvis på den första *faktiska* flytten hemifrån. Att exakt fånga flyttåldern är svårt då flytten från föräldrahemmet kan vara en stegvis process som pågår under en längre tid. Det kan hända att unga lämnar föräldrahemmet för endast kortare perioder och återvänder hem till föräldrarna igen. Flyttåldern som studeras i denna rapport ska snarare ses som åldern då unga kvinnor och män påbörjar sitt vuxna, självständiga liv och "står på egna ben" än åldern vid den faktiska första flytten hemifrån. Att faktiskt anmäla en flytt till folkbokföringen kan ses som ett tecken på att det rör sig om ett mer permanent boende och den tidpunkten ses i denna rapport som åldern vid den "etablerade" flytten hemifrån.

1 När sker flytten hemifrån?

I detta kapitel redovisas hur åldern hos de som flyttar från föräldrahemmet har varierat sedan 1990-talet. Skillnader i flyttålder redovisas mellan kvinnor och män, mellan unga i olika kommuntyper, mellan unga med svensk och utländsk bakgrund samt mellan unga i olika familjer.

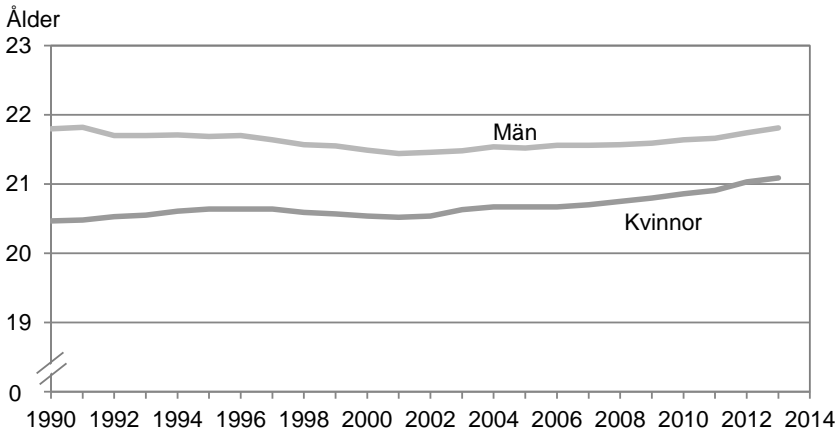
Skillnader mellan kvinnor och män

I diagram 1.1 redovisas medianåldern vid den första registrerade flytten hemifrån. Flyttåldern har beräknats som medianåldern hos de som flyttar hemifrån och materialet är åldersstandardiserat. Det innebär att förändringar i flyttålder över tid inte beror på förändringar i de undersökta gruppernas ålderssammansättning.⁷

Diagram 1.1

Medianålder hos de som flyttar hemifrån efter kön, 1990–2013

Median age at nest-leaving by sex, 1990–2013



Under de senaste åren har åldern hos de som flyttar hemifrån ökat något, både för kvinnor och för män. Män flyttar, under hela den studerade perioden, hemifrån senare än vad kvinnor gör.

⁷ Läs mer om åldersstandardiseringen i avsnittet *Fakta om statistiken*.

Män är äldre än kvinnor vid flytten hemifrån

Flera tidigare studier, såväl svenska som från andra länder, har visat att kvinnor flyttar hemifrån tidigare än män.⁸ Resultaten från denna studie visar detsamma. Kvinnor flyttar hemifrån tidigare än män, men skillnaden har minskat över den studerade perioden. År 1990 var ålderskillnaden mellan kvinnor och män 1,3 år och år 2013 var skillnaden 0,7 år vid flytten från föräldrahemmet.

Under början av perioden kan könsskillnaden, som framkommer i diagram 1.1, till viss del förklaras av att män gjort militärtjänstgöring och därigenom inte lämnat föräldrahemmet lika tidigt som kvinnor.⁹ Andelen unga män som gjort militärtjänst har minskat efter 1991¹⁰ men skillnader mellan kvinnors och mäns flyttålder kvarstår än. Det finns därmed ytterligare förklaringar att söka till att kvinnor flyttar hemifrån tidigare än män.

En av orsakerna till skillnaderna kan vara att kvinnor flyttar ihop med en partner tidigare än vad män gör.¹¹ Detta möjliggör att kvinnor i större utsträckning än män kan lämna föräldrahemmet. Dribe och Stanfors (2002) finner just att kvinnor som lämnar föräldrahemmet bor tillsammans med en partner efter flytten i större utsträckning än vad män gör.

I en studie som jämför ungas flytt hemifrån från ett antal olika länder diskuteras även hur högre utbildning kan påverka åldern vid flytten hemifrån.¹² I kapitel 3 i denna rapport framkommer det att en större andel kvinnor än män ägnar sig åt studier efter flytten hemifrån och eftersom studier många gånger också kräver en flytt till orter där universitet och högskolor finns kan kvinnor i större utsträckning än män vara "tvungna" att lämna föräldrahemmet. Män, som i större utsträckning arbetar efter flytten hemifrån, kan istället tänkas vara beroende av att först få ett arbete och en inkomst innan de kan flytta hemifrån.

⁸ Se till exempel SCB (2008), Dribe och Stanfors (2002), Nilsson och Strand (1999), Billari m.fl. (2001) och SCB (2011).

⁹ Värnplikten gällde, fram till 2010, alla män. Kvinnor har sedan 1980 haft möjlighet att göra värnplikt om de vill.

¹⁰ Armémuseum (<http://www.lumpenminnen.se/om-projektet/avdelning-2/>)

¹¹ SCB (2012)

¹² Yi m.fl. (1994)

Det kan även vara så att kvinnor och män har olika preferenser för sitt boende. Unga kvinnor kanske helt enkelt vill flytta hemifrån tidigare än unga män och kan ha större behov av självständighet än vad män har. Forskare har spekulerat i om kvinnor erhåller färre hushållstjänster än män när de bor hemma och att incitamenten för kvinnor att stanna i hemmet därmed är mindre än för män.¹³ I en studie från Nederländerna lyfts frågan om föräldrar är mer benägna att finansiellt hjälpa döttrar än söner att flytta hemifrån eller att kvinnor har lättare att acceptera hjälp från föräldrarna än vad män har. Studien lyfter även frågan om en hemsituation där vuxna barn som inte behöver laga mat och ta hand om hemmet stannar kvar längre hos föräldrarna och om detta påverkar kvinnors och mäns kvarboende olika.

Olika utveckling över tid för kvinnor och män

Kvinnor har kommit att flytta hemifrån något senare idag än för drygt 20 år sedan. Diagram 1.1 visar att medianåldern vid flytten hemifrån låg på knappt 20,5 år under 1990. Kvinnors genomsnittliga flyttålder ökade något under mitten av 1990-talet men höll sig generellt sett runt denna nivå under hela 1990-talet likväl som under början av 2000-talet. Efter år 2002 började flyttåldern att stiga något. Medianåldern för kvinnor som flyttade under år 2013 låg på strax över 21 år.

Utvecklingen över tid av mäns flytt hemifrån ser annorlunda ut än kvinnornas. År 1990 var den genomsnittliga flyttåldern 21,8 år för män. Därefter flyttade männen hemifrån allt tidigare, dock aldrig lika tidigt som kvinnorna. Utvecklingen att flytta hemifrån i yngre åldrar bröts under början av 2000-talet då männen, liksom kvinnorna, började flytta hemifrån något senare. År 2013 var männens medianålder vid flytten hemifrån på samma nivå som vid det första mättilfället 1990, nämligen 21,8 år.

Sammanfattningsvis flyttar både kvinnor och män hemifrån något senare idag, i alla fall räknat från 2000-talet. Tänkbara förklaringar till detta är bland annat bostadsbrist. Utifrån resultat från 2013 års *Bostadsmarknadsenkät* anger Boverket att andelen kommuner som uppger att det är brist på hyresrätter fortsätter att öka och andelen var uppe i 85 procent år 2013. Boverket redovisar också att unga i åldern 19–25 år är den grupp

¹³ Bernhardt m.fl. (2005)

som flest kommuner uppger har svårt att få en bostad. Det är framförallt mindre hyresrätter som saknas.¹⁴ Utvecklingen av boendekostnader kan också utgöra förklaring till de senaste årens stigande flyttålder. Boverket beskriver att boendeutgiftens andel av den disponibla inkomsten ökat sedan år 2009 för unga i åldern 20–25 år.¹⁵ Studier över både Sverige och andra länder har visat att de vanligaste orsakerna för unga vuxna att bo hemma hos föräldrarna är för att ett eget boende kostar för mycket och att det är billigt och praktiskt att bo kvar hemma hos föräldrarna.¹⁶

Att män inte har haft samma kontinuerliga ökning av flyttåldern under hela den studerade perioden, som kvinnor har haft, kan bero på militärtjänstgöringen.¹⁷ Unga män som deltar i militärtjänstgöring flyttar, enligt registeruppgifterna, oftast inte hemifrån förrän militärtjänstgöringen är avslutad. När omfattningen av de som gör militärtjänst minskat har en tidigare flytt från föräldrahemmet blivit möjlig för män vilket motverkar den generella trenden mot ökad flyttålder.

¹⁴ *Bostadsmarknaden 2013–2014* (Boverket, 2013)

¹⁵ *Ungdomars boende – lägesrapport 2013* (Boverket, 2013)

¹⁶ SCB (2011)

¹⁷ SCB (2008)

Regionala skillnader

Möjligheten att flytta hemifrån har länge diskuterats utifrån bostadsbristen som råder, framförallt i tillväxtregionerna.¹⁸ Det är därför relevant att göra en uppdelning av medianåldern vid flytten hemifrån efter olika kommuntyper för att tydliggöra variationer i ungdomars flyttmönster. Kommuntyperna som används i denna rapport består av sammanslagningar av *Sveriges kommuner och landstings kommungruppsindelning*. I diagram 1.2 och 1.3 redovisas flyttåldern för unga kvinnor och män som innan flytt bodde i *Storstäder, Förorter tillorstäder, Större städer och förorter till större städer* samt i *Glesbefolkade kommuner*.

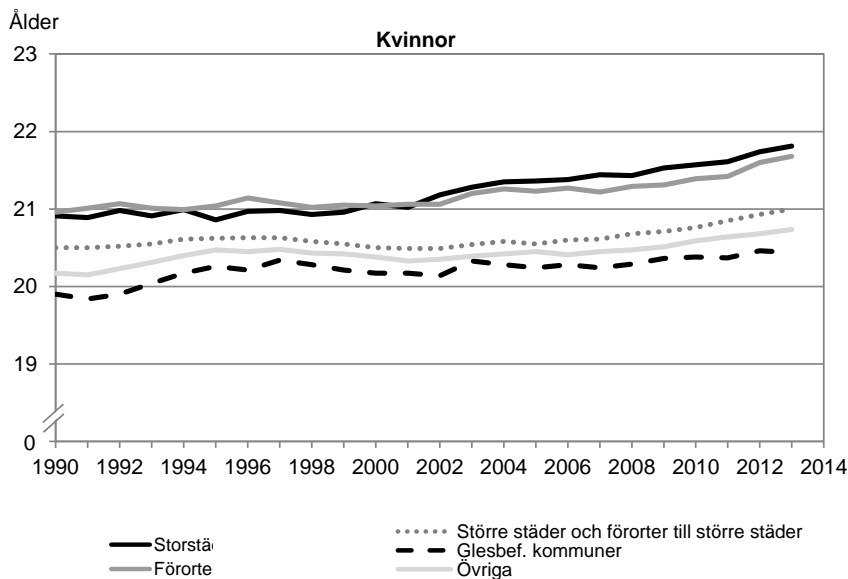
Kommuner som inte förekommer i nyss nämnda grupper redovisas i en *Övrig grupp*. Vilka kommuner som ingår i de olika kommuntyperna framkommer i avsnittet *Fakta om statistiken*.

De äldsta flyttarna finns i storstäderna

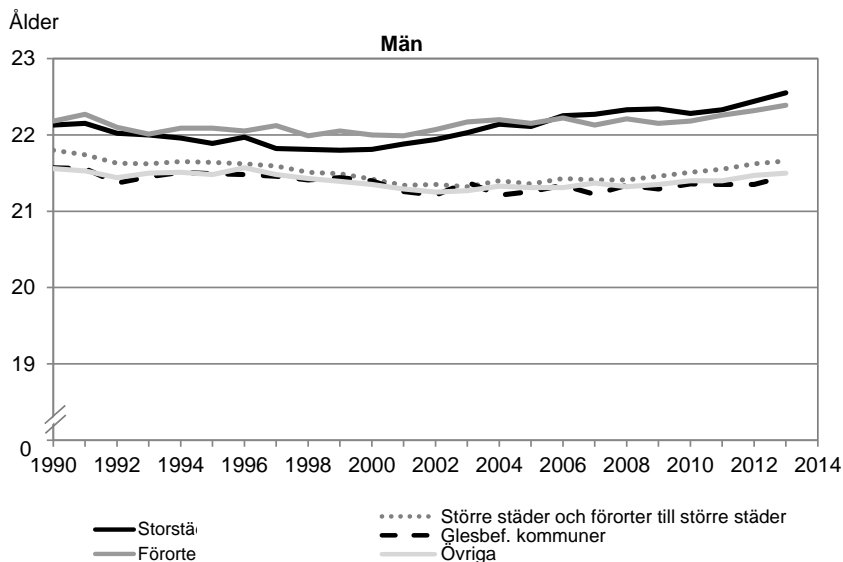
Kvinnor och män i storstäder och storstäders förorter är äldre när de flyttar hemifrån än i andra typer av kommuner. Flyttåldern under år 2013 skiljer sig åt med ett år bland män och närmare ett och ett halvt år bland kvinnor som bor i storstäder jämfört med unga som bor i glesbefolkade kommuner. Den största ålderskillnaden vid flytten hemifrån mellan kvinnor och män finns i glesbefolkade kommuner.

I alla kommuntyper gäller också att kvinnors flyttålder ökat något över tid. Störst ökning återfinns i storstäder där medianåldern ökat med nästan ett år från 20,9 till 21,8 år. Diagram 1.1 visade att åldern hos män som flyttar hemifrån har ökat relativt modest under 2000-talet men i diagram 1.3 är det tydligt att män i just storstäder med dess förorter flyttade hemifrån senare under år 2013 än vad de gjorde under början av 1990-talet. Men flyttålderns ökning över tid är mindre bland män än bland kvinnor. År 2013 flyttade män i storstäder och storstäders förorter hemifrån vid ungefär 22,5 års ålder jämfört med 22 års ålder år 1990.

¹⁸ Se till exempel *FOKUS11 En analys av ungas bostadssituation* (Ungdomsstyrelsen, 2011).

Diagram 1.2**Medianålder hos kvinnor som flyttar hemifrån efter kommuntyp, 1990–2013***Women's median age at nest-leaving by type of municipality, 1990–2013*

Som nämnts tidigare har möjligheten att flytta hemifrån diskuterats utifrån bostadssituationen som råder i framförallt tillväxtregioner. Begränsad tillgång till lägenheter lämpade för unga vuxna kan vara en förklaring till att storstadsbor flyttar hemifrån betydligt senare än till exempel kvinnor och män från glesbefolkade kommuner. Förutsättningar, i form av tillgång till högre studier, är också något som kan påverka skillnader i flyttålder mellan olika typer av kommuner. Eftersom de stora universiteterna och högskolorna framförallt finns i storstäderna och större städer har kvinnor och män som redan bor där eller i närheten av dessa större möjlighet att bo kvar hemma hos föräldrarna än vad kvinnor och män från till exempel glesbefolkade kommuner har som istället måste lämna hemkommunen för att kunna studera vidare.

Diagram 1.3**Medianålder hos män som flyttar hemifrån efter kommuntyp, 1990–2013***Men's median age at nest-leaving by type of municipality, 1990–2013***Svensk och utländsk bakgrund**

Personer från andra länder kan ha sämre förutsättningar för att flytta hemifrån än vad personer med svensk bakgrund har. Statistik och forskning visar att det är svårare för personer med ursprung från andra länder att etablera sig på den svenska arbetsmarknaden och även bland de som har jobb är inkomsterna lägre än bland personer med svensk bakgrund.¹⁹ Detta kan innebära att unga vuxna med utländsk bakgrund inte har samma möjligheter som personer med svensk bakgrund att till exempel få hjälp av sina föräldrar med kostnaderna som ett eget boende innebär. Detta kan då skjuta upp flytten hemifrån till högre åldrar. Skillnader mellan personer av olika bakgrund kan också ha olika kulturella förklaringar och normer kring att bo med föräldrarna kan

¹⁹ Se t.ex. SCB (2013) och Peterson, *Regeringskansliet*

variera med ursprung. I en del länder är det till exempel vanligt att unga inte flyttar hemifrån förrän de har någon att bo med.²⁰

Hög flyttålder hos kvinnor och män från Iran

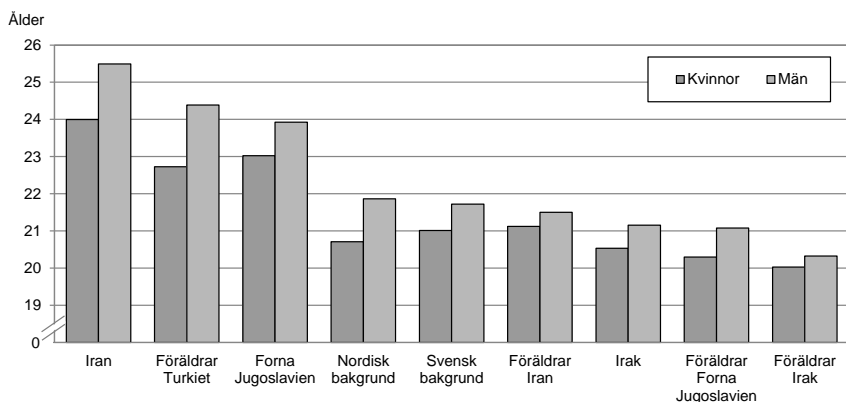
Det är svårt att jämföra utvecklingen av flyttåldern över tid för grupper med olika bakgrund. Olika grupper har invandrat vid olika tillfällen och av olika anledningar, en del är födda i Sverige med föräldrar som invandrat för länge sedan medan andra nyligen invandrat tillsammans med sina föräldrar. Av dessa anledningar fokuserar vi nu endast på genomsnitt av flyttåldern under slutet av den studerade perioden.

I diagram 1.4 redovisas personer med svensk och nordisk bakgrund samt de sju största grupperna med annan utländsk bakgrund. Med *svensk bakgrund* avses personer som är födda i Sverige med minst en inrikes född förälder medan *nordisk bakgrund* syftar på personer födda i ett nordiskt land utanför Sverige samt personer födda i Sverige men med två föräldrar födda i något nordiskt land (utanför Sverige). Gruppen med *annan utländsk bakgrund* redovisas efter personer som är födda i Iran, Irak och forna Jugoslavien samt personer födda i Sverige med två föräldrar födda i forna Jugoslavien, Iran; Irak eller Turkiet. Det här är de största grupperna med annan utländsk bakgrund än nordisk som flyttat hemifrån under slutet av den studerade perioden.

Diagram 1.4

Medianålder hos de som flyttade hemifrån efter bakgrund och kön, 2011–2013

Median age at nest-leaving by background and sex, 2011–2013



²⁰ SCB (2011)

Av grupperna som redovisas här är det kvinnor och män från Iran som flyttar hemifrån senast, vid 24 respektive drygt 25 års ålder, medan kvinnor och män födda i Sverige med föräldrar från Irak flyttar hemifrån tidigast. Den gruppen flyttar hemifrån tidigare än vad kvinnor och män med svensk bakgrund gör.

Kvinnor och män som själva är födda i forna Jugoslavien flyttar hemifrån senare än vad kvinnor och män födda i Sverige med jugoslaviskt ursprung gör. Personer med turkisk bakgrund flyttar hemifrån ungefär i samma åldrar oavsett om kvinnorna och männen är födda i Turkiet eller Sverige²¹. I studien *Entering Adulthood in Sweden* lyfter författarna fram att unga vuxna med turkisk bakgrund bor kvar i föräldrahemmet relativt länge då det av tradition och kulturella värderingar är vanligt att inte flytta hemifrån förrän man finner en partner och gifter sig.²²

Familjeförhållanden

Situationen i föräldrahemmet påverkar när unga kvinnor och män lämnar hemmet. Det är vanligare att lämna föräldrahemmet tidigare bland unga vars föräldrar separerat. Att unga med separerade föräldrar flyttar hemifrån tidigare än andra har forskning förklarat med den eventuella förekomsten av konflikter i hemmet. En familj med konflikter fungerar som pådrivande faktor för barnen att lämna hemmet.²³ Det är också vanligare att bilda par tidigt bland kvinnor och män som upplevt att deras föräldrar separerat under barndomen än bland de som vuxit upp med två föräldrar.²⁴ Tidig parbildning innebär också att incitamenten att flytta hemifrån ökar.

²¹ Gruppen som själv är född i Turkiet redovias ej i diagram 1.3 då så få personer födda i Turkiet flyttade hemifrån i slutet av perioden. Desto fler personer flyttade under mitten av 2000-talet och då var nivåerna på flyttåldern för personer födda i Turkiet samt personer födda i Sverige med turkiska föräldrar ungefär lika höga.

²² Bernhardt, Gähler och Goldscheider (2005)

²³ Bernhardt, Gähler och Goldscheider (2005), Dribe och Stanfors (2002)

²⁴ Kiernan (1997)

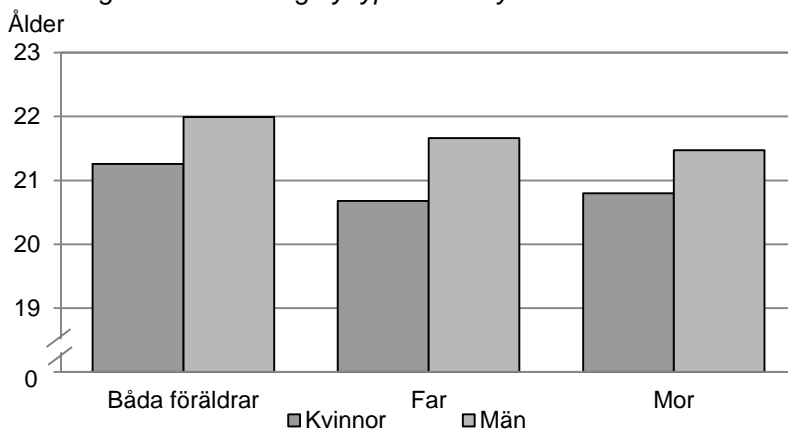
Unga med separerade föräldrar flyttar hemifrån tidigare

I diagram 1.5 redovisas medianåldern vid flytten hemifrån för kvinnor och män som innan flytten bodde med båda sina föräldrar eller med endast en biologisk förälder. Variabeln familjetyp används som en indikation på om separation mellan föräldrarna ägt rum. De flesta som bor med enbart en av sina biologiska föräldrar har varit med om att föräldrarna separerat men det kan även vara andra skäl som att en förälder avlidit eller att föräldrarna aldrig har bott ihop.

Diagram 1.5

Medianålder hos de som flyttar hemifrån efter familjetyp och kön. 2013

Median age at nest-leaving by type of family and sex. 2013



Resultaten visar att kvinnor och män som bodde med båda sina föräldrar har lämnat föräldrahemmet senare än de som bodde med endast en förälder. Däremot är det ingen större skillnad mellan de som bott med endast sin mamma och de som bott med endast sin pappa före flytten. Att bo med endast sin pappa eller sin mamma tycks inte ha någon större betydelse för när flytten hemifrån sker. Kvinnor som bodde med båda föräldrar innan flytten hemifrån lämnade föräldrahemmet vid drygt 21 års ålder medan kvinnor som endast bodde med sin mor eller far lämnade föräldrahemmet strax innan 21. Män som bodde med båda föräldrar flyttade hemifrån vid 22 års ålder medan männen som bodde med endast en förälder flyttade hemifrån vid ungefär 21,5 års ålder. I diagram 1.5 redovisas endast åldern på de som flyttade hemifrån under år 2013, men mönstret att kvinnor och män som bodde med båda

föräldrar flyttade hemifrån senare än de som bara bodde med en förälder gäller under hela den studerade perioden.

Syskon

Eftersom åldern vid flytten hemifrån påverkas av huruvida de unga flyttarna bodde tillsammans med båda föräldrar eller endast med en förälder kan det även vara av intresse att studera hur förekomsten av syskon påverkar flytten. I *Ungdomars flytt hemifrån* framkom det att antalet syskon inte har samma påverkan på när unga vuxna flyttar hemifrån som tidigare studerade variabler har. Men både kvinnor och män med tre eller fler syskon visade sig flytta hemifrån tidigare än de som saknar syskon.²⁵ På samma vis som tidigare redovisats att konfliktyllda hem kan fungera som pådrivande faktor för en tidigare flytt kan ett hem med många syskon också fungera som en sådan. Hemmet kan upplevas som trångt och utrymmet för oberoende och privatliv begränsas vilket kan leda till att unga kvinnor och män med många syskon lämnar föräldrahemmet tidigare än vad personer med färre syskon gör.²⁶

Att ha många syskon tycks ha mindre påverkan på flyttåldern idag

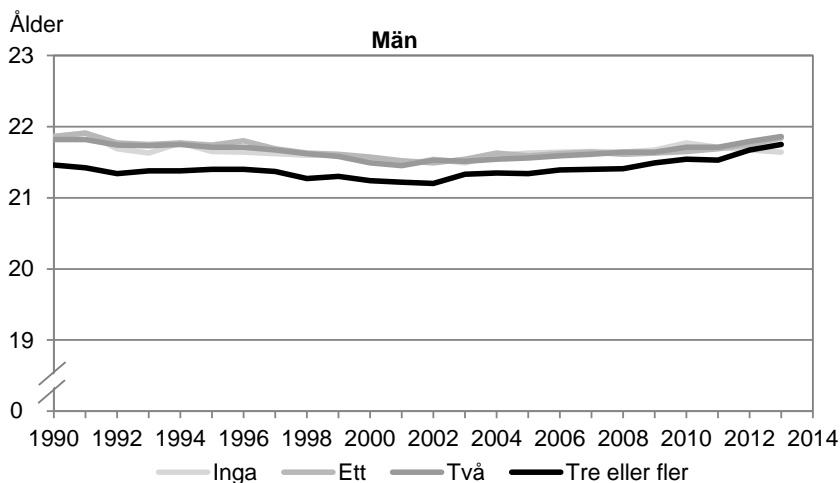
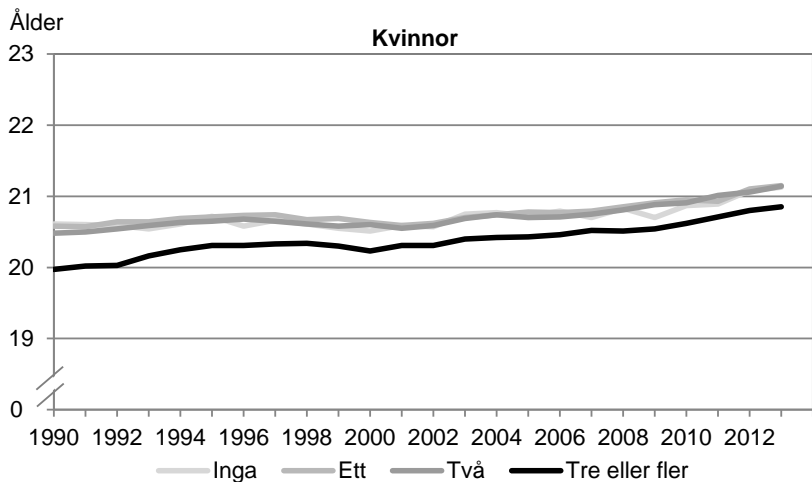
Skillnaden i medianålder vid flytten hemifrån mellan kvinnor och män med tre eller fler syskon jämfört med de med färre syskon eller inga alls är mindre idag än under 1990-talet. Detta visar diagram 1.6 på nästa sida. I början av den studerade perioden flyttade kvinnor med tre syskon eller mer hemifrån lite mer än ett halvt år tidigare än kvinnor utan syskon. År 2013 flyttar fortfarande kvinnor med tre syskon eller mer hemifrån tidigare än de som saknar syskon men skillnaden mellan grupperna är nu mindre. Bland män finns under de senaste åren en liten skillnad eller en närmast försumbar skillnad i flyttålder mellan de som har tre eller fler syskon och de som har färre eller inga syskon alls.

²⁵ SCB (2008)

²⁶ Dribe och Stanfors (2002)

Diagram 1.6
Medianålder vid flytten hemifrån efter antal syskon och kön.
1990-2013

Women's median age at nest-leaving by number of siblings. 1990-2013



Ekonomisk situation innan flytt hemifrån

Att flytta hemifrån innebär kostnader och som tidigare nämnts har unga kvinnor och män olika förutsättningar att få ekonomisk hjälp av sina föräldrar. Hur föräldrarnas ekonomiska situation kan tidigare- eller senarelägga en flytt hemifrån är svårt att säga. Unga från familjer med god ekonomi kan tänkas lämna föräldrahemmet tidigare just för att de kan få ekonomisk hjälp med sitt nya boende. Men det kan också vara så att dessa familjer kan erbjuda en hemmiljö i föräldrahemmet som bland annat ger barnet stort privatliv vilket gör att barnet bor kvar hemma längre än vad denne annars skulle gjort. I en ekonomiskt trängd familj kan situationen tänkas fungera som pådrivande effekt och tidigarelägga flytten hemifrån.²⁷

I diagram 1.7 har kvinnor och män som flyttade hemifrån under 2013 delats upp i grupper med familjer med olika disponibel inkomst i förhållande till så kallad skälig inkomstnivå. När den disponibla inkomsten sätts i förhållande till skälig inkomstnivå tas hänsyn till konsumtionsenhet, hyra för boende och årligt prisbasbelopp i familjen året före flytten hemifrån. Ett värde på till exempel 150 betyder att familjen har en inkomstnivå 50 procent över den så kallade skäliga levnadsnivån som gäller för den familjens storlek och sammansättning. Ju högre värdet är desto högre levnadsstandard har familjen. I Sverige är levnadsstandarderna generellt sett höga och andelen som lever under den så kallade skäliga levnadsnivån är liten. Av Sveriges befolkning år 2013 lever 7 procent under så kallad skälig levnadsnivå. 30 procent av befolkningen tillhör gruppen 100–199. Denna grupp har en disponibel inkomst i nivå med skälig levnadsstandard eller en inkomstnivå på upp till 99 procent över så kallad skälig levnadsstandard. Resterande 60 procent av befolkningen har en disponibel inkomst som är betydligt högre än så kallad skälig levnadsnivå.

Flyttåldern stiger med levnadsnivån

Kvinnor och män från familjer med en inkomstnivå under eller ungefär i nivå med så kallad skälig levnadsstandard flyttar hemifrån tidigast. Kvinnor i dessa grupper flyttar vid drygt 20 års ålder medan män flyttar något senare. Att komma från en familj med en disponibel inkomst per

²⁷ Bernhardt, Gähler och Goldsceider (2005)

levnadsnivå som ligger under 100, alltså under så kallad skälig levnadsnivå, är relativt ovanligt av de kvinnor och män som flyttade hemifrån under 2013. Mellan 3 och 4 procent levde i familjer med denna levnadsnivå. Det motsvarar omkring 2 000 kvinnor och ungefär lika många män.

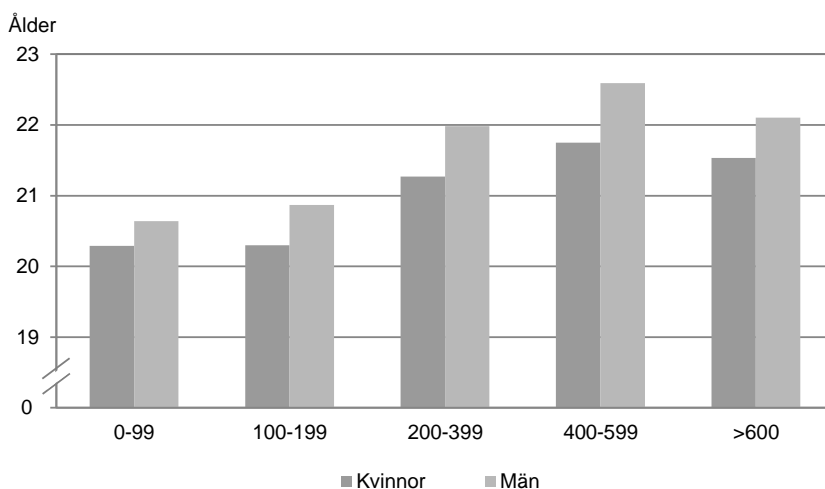
Av de som flyttade hemifrån år 2013 var det vanligast att komma från en familj där den disponibla inkomsten motsvarar levnadsnivågruppen 200–399. Denna grupp har alltså en levnadsstandard en bit över så kallad skälig levnadsnivå. Omkring 60 procent av både kvinnorna och männen som flyttade hemifrån under 2013 kom från familjer med denna levnadsnivå. I denna grupp flyttade kvinnorna hemifrån vid drygt 21 års ålder medan männen flyttade vid 22 år.

Gruppen med högst levnadsstandard är en relativt liten grupp, ungefär lika stor som gruppen med en levnadsnivå under skälig standard. Både kvinnor och män i denna grupp flyttar hemifrån relativt sent, men tidigare än kvinnor och män i levnadsnivågruppen 400–599.

Diagram 1.7

Medianålder hos de som flyttar hemifrån efter disponibel inkomst per levnadsnivå och kön. 2013

Median age at nest-leaving by disposable income per standard of living and sex. 2013



2 Vart går flytten?

I detta kapitel redovisas vart kvinnor och män flyttar när de lämnar föräldrahemmet. Kapitlet beskriver hur vanligt det är att flytta till ett eget boende inom hemkommunen eller till en annan kommun inom länet och även hur vanligt det är med längre flyttar. Vilka kommuner som flest flyttar till lyfts också fram.

Vanligast att bo kvar i hemkommunen

När unga kvinnor och män lämnar föräldrahemmet är det vanligast att de flyttar till ett eget boende inom hemkommunen, det vill säga samma kommun som de bodde i tillsammans med sina föräldrar. Detta framgår av diagram 2.1 där flyttarna grupperats efter om de flyttar till ett eget boende i hemkommunen, inom det egna länet, till ett annat län eller till utlandet. Under 1990-talet blev det mindre vanligt att flytta inom hemkommunen och istället mer vanligt att flytta från det län som man bodde i tillsammans med sina föräldrar.

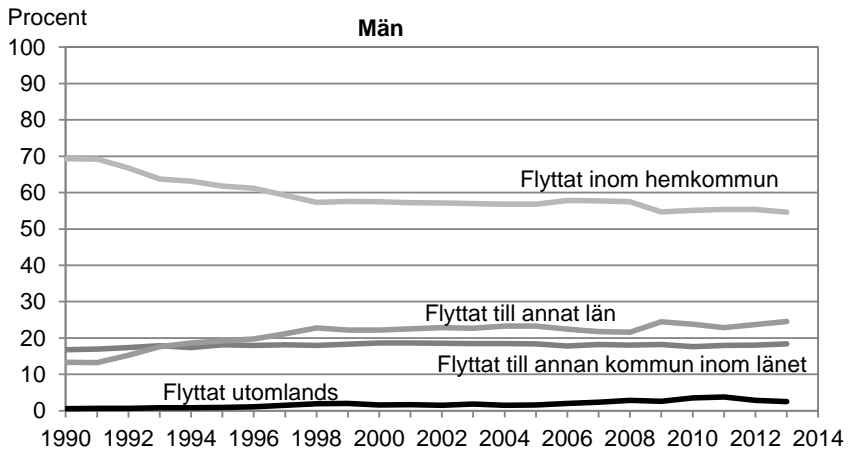
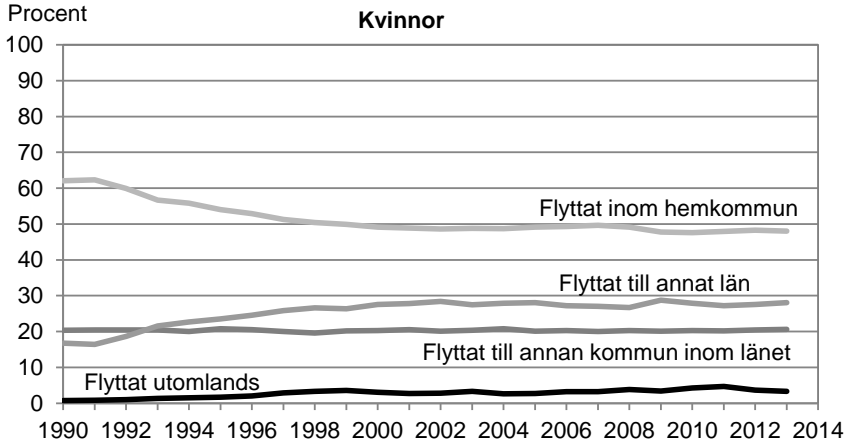
Över hela den studerade perioden är det en något större andel män än kvinnor som flyttar till en egen bostad inom hemkommunen. Av alla som lämnade föräldrahemmet under 2013 flyttade nästan 50 procent av kvinnorna och 56 procent av männen till ett eget hem i samma kommun som de bodde i tillsammans med sina föräldrar.

Andelen som flyttar utomlands har ökat under de senaste åren, men det är en relativt liten grupp som väljer att flytta utomlands i samband med flytten hemifrån. Det registrerade antalet emigranter omfattar som mest drygt 2 000 kvinnor och 2 000 män under ett enskilt år under den studerade perioden. Men troligtvis är antalet som väljer att flytta utomlands något större då alla inte anmäler sin flytt till Skatteverket. Eftersom det ändå är relativt ovanligt att emigrera jämfört med att flytta inom Sverige ligger fokus i denna rapport på de inrikes flyttningarna.

Diagram 2.1

Flyttare efter typ av flytt och kön. 1990–2013. Procent

Nest-leavers by type of move and sex. 1990–2013. Percent



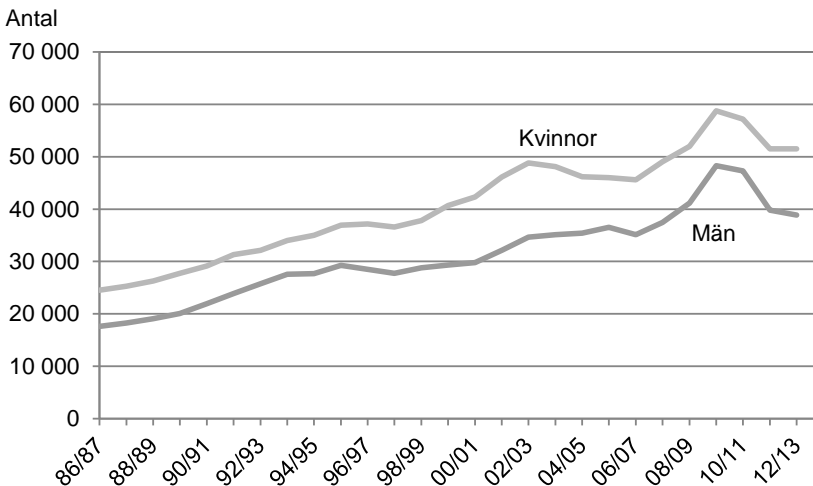
Fler i högre utbildning

Högre studier är en vanlig sysselsättning för många unga kvinnor och män efter att de lämnat föräldrahemmet. Som framgick i diagram 2.1 började unga kvinnor och män under 1990-talet att i större utsträckning lämna hemkommunen för att flytta till ett annat län. Denna utveckling utspelade sig samtidigt som allt fler började studera vid en högskola eller ett universitet, bland annat på grund av svårigheterna att få ett arbete vilket 1990-talskrisen förde med sig. I slutet av 1980-talet var omkring 45 000 personer registrerade som förstagsstudenter i högskoleutbildning på grundnivå eller avancerad nivå i Sverige. Läsåret 1990/91 översteg 51 000 personer och vid 1990-talets slut var mer än 60 000 personer registrerade som nybörjare på en högskola eller ett universitet. Som framkommer i diagram 2.2 börjar kvinnor studera i högre utbildning än män.

Diagram 2.2

Högskolenybörjare efter kön, läsåren 1986/87–2012/13

University entrants by semester 1986/87–2012/13



Vanligast att bo kvar i storstäder och större städer

Eftersom det vid flytten hemifrån är vanligast att bo kvar i hemkommunen inleds det här avsnittet med en beskrivning av detta. Längre fram i kapitlet studeras även hela gruppen som stannar kvar i sitt hemlän (oavsett om man stannar i sin hemkommun eller inte). Avslutningsvis beskrivs gruppen som väljer att flytta till ett annat län.

I diagram 2.3 redovisas kvinnor och män som lämnade föräldrahemmet för ett eget boende inom hemkommunen av det totala antalet flyttare. Resultaten visas uppdelat efter kommuntyp. Det är vanligast att kvinnor och män som bodde i *storstäder* eller i *större städer* stannade kvar i sina hemkommuner. Till storstadskommunerna hör Stockholm, Göteborg och Malmö medan Västerås, Örebro och Linköping är exempel på större städer.²⁸ Av storstadsborna som flyttat hemifrån under år 2013 är det drygt 60 procent kvinnor och nästan 70 procent män som flyttade till en egen bostad i hemkommunen.

En mindre andel flyttar inom hemkommunen bland unga som växt upp i *glesbefolkade kommuner* eller i kommuntypen *övrig*. Denna övriga grupp består av till exempel pendlingskommuner, turist- och besöksnäringkommuner och varuproducerande kommuner. Drygt 40 procent av kvinnorna och lite mer än 50 procent av männen som flyttade från föräldrahemmet under år 2013, i de glesbefolkade och övriga kommunerna, flyttade till ett eget boende i samma kommun som de växt upp i.

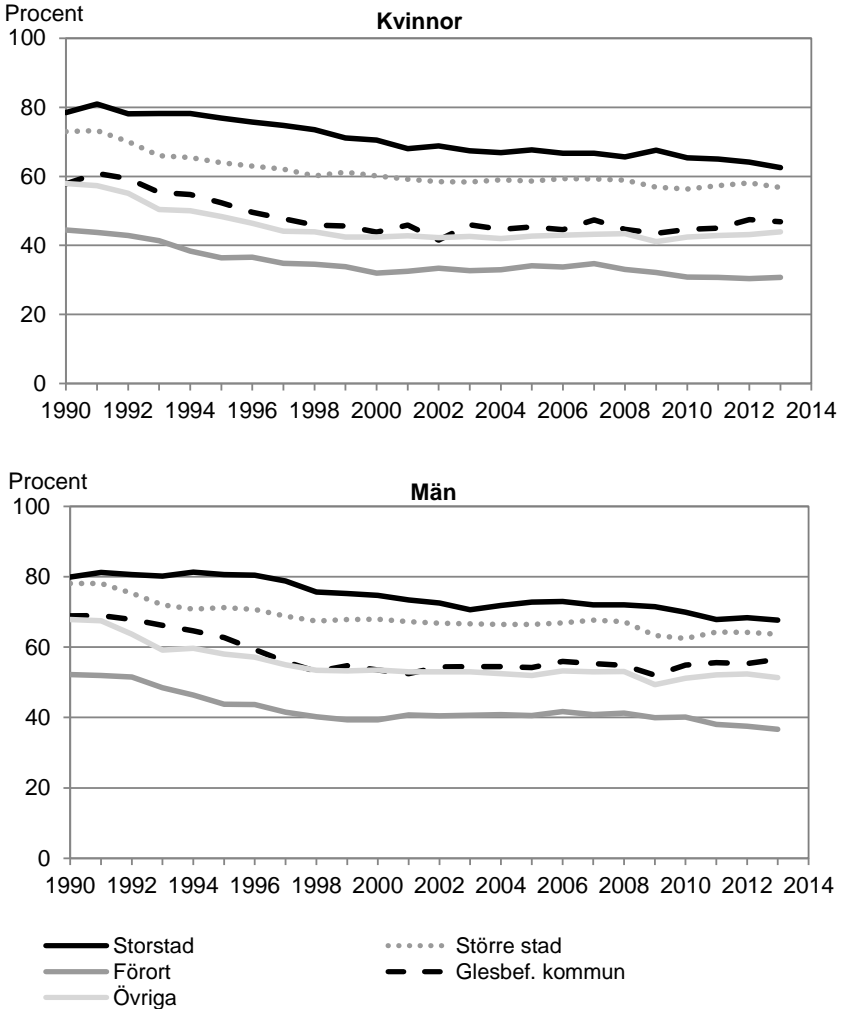
I förorter till storstäder och större städer stannar minst andel av flyttarna kvar. Lite mindre än tredjedel av kvinnorna och lite mer än en tredjedel av männen i förorterna flyttade till en egen bostad inom sin hemkommun efter att de lämnat föräldrahemmet under år 2013.

Det ska här nämnas att antalet kvinnor och män som flyttat till ett eget boende i sin hemkommun på sikt inte alltid stannar kvar i kommunen. Detta beskrivs längre fram i avsnittet *Färre bor kvar i hemkommunen med tiden*.

²⁸ Vilka kommuner som ingår i vilka kommungrupper framgår i avsnittet *Fakta om statistiken*.

Diagram 2.3
Flyttare inom hemkommunen efter kön och kommuntyp.
1990–2013. Procent

Nest-leavers remaining in municipality they grew up in by sex and municipality type. 1990–2013. Percent



Till skillnad från redovisningen av kommuntyper i kapitel ett har förorter till storstäder och större städer redovisats separat från storstäderna och de större städerna i detta diagram. Detta då andelen kvinnor och män som flyttar inom sin hemkommun är betydligt mindre i förorter jämfört med i storstäder och större städer.

Hur vanligt det är att flytta inom hemkommunen varierar inom kommungruppen

Att storstäder och större städer är kommuntyper som många väljer att bo kvar i kan tänkas förklaras av att tillgången till såväl arbete som högre studier många gånger är större i dessa områden än i andra delar av landet. Men hur vanligt det är att flytta inom eller flytta ifrån sin hemkommun varierar bland kommunerna inom de olika kommuntyperna. I till exempel glesbygdskommunen Årjäng är det relativt stor andel, hälften av kvinnorna och 60 procent av männen, som vid flytten hemifrån under perioden 2010–2013²⁹ flyttade inom hemkommunen. I Vindeln, som också räknas som en glesbygdskommun, var det däremot inte mer än drygt 20 procent av kvinnorna och 35 procent av männen som lämnade föräldrahemmet och flyttade till ett eget boende inom hemkommunen. Varför flyttar inom hemkommunen är vanligare i vissa kommuner och mindre vanliga i andra är svårt att sammanfatta. Många olika anledningar kan tänkas påverka valet att stanna eller flytta, allt från olika boendemöjligheter och möjligheter att studera eller arbeta till ett skiftande nöjesutbud i de olika kommunerna. Utbudet av bostäder är en faktor som tas upp senare i rapporten.

Vanligt att bo kvar i Umeå

De tre vanligaste kommunerna att flytta inom för kvinnor som lämnat föräldrahemmet under perioden 2010–2013 var Umeå, Malmö och Göteborg. Runt 70 procent av kvinnorna som flyttade hemifrån i dessa kommuner flyttade till ett eget boende i hemkommunen. Gemensamt för städerna är att de alla är relativt stora och erbjuder studiemöjligheter i form av universitet och högskolor. Andra populära kommuner för kvinnor att bo kvar i efter flytten från föräldrahemmet är bland annat Borås, Eskilstuna, Gällivare och Norrköping. Drygt 60 procent av kvinnorna som flyttade hemifrån under 2010–2013 flyttade till en egen bostad i dessa kommuner.

För män som flyttade hemifrån under perioden 2010–2013 är Umeå, Kiruna och Malmö vanligaste kommunerna att flytta inom. Över 70 procent av männen som flyttade hemifrån i dessa kommuner flyttade till

²⁹ När statistik över enskilda kommuner presenteras beräknas data över 4-årsperioder. Detta för att underlaget inte ska vara för litet för att andelar ska kunna beräknas.

ett eget boende i hemkommunen. Att Kiruna, som är en betydligt mindre kommun än Umeå och Malmö, är en så pass attraktiv kommun att bo i för män kan bero på möjligheten till jobb som gruvnäringen erbjuder. Liksom för kvinnorna är Borås, Eskilstuna, Gällivare och Norrköping också populära kommuner att flytta inom för männen. Omkring 70 procent av männen som flyttade hemifrån i dessa kommuner flyttade till ett eget boende inom kommunen.

I tabell 7, i rapportens tabellbilaga, redovisas statistik över andelen kvinnor och män som vid flytten hemifrån flyttade till ett eget boende i hemkommunen uppdelat efter respektive kommun.

Minst vanligt att bo kvar i förorter

Det är minst vanligt att lämna föräldrahemmet och skaffa en egen bostad i hemkommunen i förorter som till exempel Ekerö, Lomma och Vellinge. Detta gäller både bland kvinnor och bland män. Lomma och Vellinge är förorter till Malmö och Ekerö är en förort till Stockholm. Gemensamt för dessa orter, liksom för många andra förorter, är att det i dessa finns en mindre andel små och medelstora lägenheter. I Ekerö, Lomma och Vellinge är det 3 procent eller mindre av bostadsbeståndet som består av hem³⁰ på mindre än 50 kvadratmeter. Detta innebär att bostadsbeståndet många gånger inte är lämpade för unga människor som flyttar hemifrån. I Stockholm finns det största utbudet av lägenheter på mindre än 50 kvadratmeter och där är också andelen som bor kvar större än i de flesta andra kommuner. Detta beror även på fler orsaker än bara bostadsbeståndet. Som nämnts tidigare kan bland annat utbudet av jobb, studiemöjligheter och nöjen påverka valet att stanna eller lämna hemkommunen.

Sundbyberg och Solna är två förortskommuner till Stockholm som båda har ett relativt stort utbud av mindre lägenheter men andelen som bor kvar i dessa kommuner efter flytten från föräldrahemmet är ändå lägre här än i flera andra kommuner med betydligt mindre bestånd av små lägenheter. Att det är så kan bero på Sundbybergs och Solnas närhet till Stockholm som lockar många unga kvinnor och män som vill "flytta in till stan".

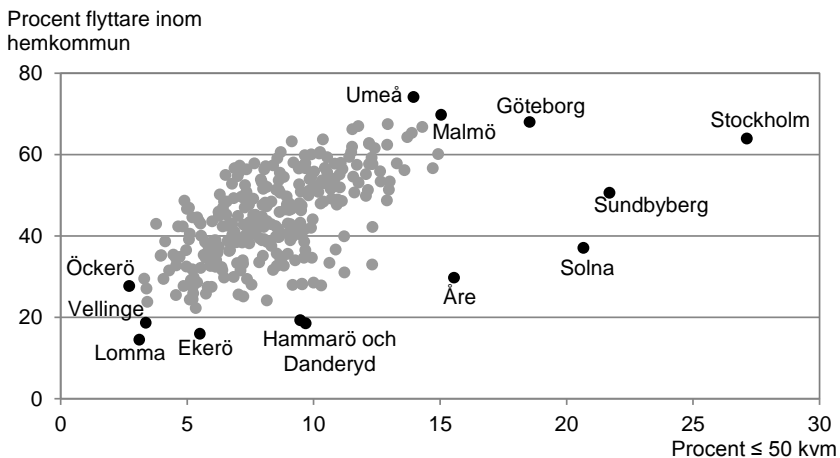
³⁰ Andelen hem/bostäder under 50 kvadratmeter är beräknat av kommunernas totala bostadsbestånd oavsett om bostäderna finns i flerbostadshus eller består av småhus.

I diagram 2.4 visas sambandet mellan andelen unga som flyttar inom sin hemkommun och kommunens omfattning av bostäder på 50 kvadratmeter eller mindre. Sambandet är ganska tydligt men det är här viktigt att påpeka att det finns andra faktorer som samvarierar med utbudet av lägenheter. Till exempel spelar storleken på själva kommunen roll. En större kommun har kanske ett eget universitet vilket innebär att det finns studentlägenheter, som ofta är små, i större utsträckning än i mindre kommuner. Tillsammans med utbudet av jobb och nöjen, som nämndes tidigare, kan detta påverka valet att stanna eller lämna hemkommunen.

Diagram 2.4

Kommuner efter andel som flyttar inom hemkommunen och andel bostadsbestånd 50 kvadratmeter eller mindre

Municipalities by share of nest-leavers who move within the municipality they grew up in and share of homes 50 square meters or less



I diagrammet redovisas sambandet mellan andelen kvinnor och män som vid flytten hemifrån flyttar till eget boende inom sin hemkommun under perioden 2010–2013 och omfattningen av bostäder på 50 kvadratmeter eller mindre (mätt under 2013). Öckerö har minst andel bostäder på 50 kvadrat eller mindre. Där är andelen som vid flytten hemifrån flyttat till ett eget boende i kommunen något mindre än 30 procent. Högst andel bostäder på 50 kvadrat eller mindre finns i Stockholm, en kommun där många bor kvar i kommunen efter flytten hemifrån.

Färre bor kvar i hemkommunen på sikt

Gruppen som flyttar till ett eget boende inom hemkommunen stannar inte alltid kvar i hemkommunen. En del flyttar *på sikt* vidare till en annan kommun. Andelen som lämnat föräldrahemmet för ett eget boende i hemkommunen var drygt 60 respektive 70 procent av alla kvinnor respektive män som flyttade hemifrån under år 1990. Fyra år efter flytten hemifrån var endast hälften av kvinnorna som flyttade till ett eget boende inom kommunen kvar i samma kommun och 10 år efter flytten hade andelen minskat till drygt 40 procent. Män stannar däremot kvar i hemkommunen i större utsträckning än kvinnor även sett över tid. Hälften av männen som år 1990 lämnade föräldrahemmet för ett eget boende inom kommunen var fortfarande kvar i hemkommunen 10 år senare. Kvinnor och män som flyttade hemifrån under år 2003 är den senaste gruppen som kan studeras under upp till 10 år efter flytten hemifrån. Andelen som flyttade till ett eget boende i hemkommunen och som bor kvar där 10 år senare är lägre hos 2003 års flyttare än hos 1990 års flyttare. Dessa resultat redovisas i tabell 2.1 och 2.2.

Tabell 2.1

Kvinnor kvar i hemkommunen efter kommungrupp och år efter flytt hemifrån. 1990 och 2003. Procent

Nest-leavers remaining in municipality they grew up in by municipality type and time after leaving the family home. Women. 1990 and 2003. Percent

	År efter flytt					
	Vid flytt	2 år	4 år	6 år	8 år	10 år
1990						
Storstad	78	70	66	61	57	53
Större stad	73	65	61	58	55	53
Förort	44	36	32	29	27	26
Glesbefolkad kommun	58	49	46	44	42	41
Övrig kommungrupp	58	50	46	43	42	40
Total	62	54	50	47	44	43
2003						
Storstad	67	59	55	52	49	47
Större stad	58	49	44	41	39	39
Förort	33	24	21	19	18	17
Glesbefolkad kommun	46	36	32	30	29	28
Övrig kommungrupp	43	33	29	27	27	26
Total	49	40	35	33	32	31

Tabell 2.2**Män kvar i hemkommunen efter kommungrupp och år efter flytt hemifrån. 1990 och 2003. Procent**

Nest-leavers remaining in municipality they grew up in by municipality type and time after leaving the family home. Men. 1990 and 2003. Percent

	År efter flytt					
	Vid flytt	2 år	4 år	6 år	8 år	10 år
1990						
Storstad	80	73	69	64	60	56
Större stad	78	72	67	64	61	59
Förort	52	44	39	36	33	31
Glesbefolkad kommun	69	63	60	57	55	54
Övrig kommungrupp	68	61	57	54	52	50
Total	69	63	58	55	52	50
2003						
Storstad	71	63	59	56	53	50
Större stad	67	59	54	51	49	48
Förort	41	32	28	25	24	22
Glesbefolkad kommun	54	45	42	39	38	38
Övrig kommungrupp	53	44	40	38	36	35
Total	57	49	44	42	40	38

Närhet är viktigt vid flytten hemifrån

Enligt diagram 2.1, i början av detta kapitel, lämnade omkring hälften av kvinnorna och lite mer än hälften av männen under 2000-talet sitt föräldrahem för ett eget boende inom hemkommunen. Kvinnor och män som väljer att lämna sin hemkommun behöver inte alltid flytta långt. Omkring 20 procent av alla som lämnade föräldrahemmet flyttade till en annan kommun inom hemlännet. I slutet av den studerade perioden är det sammanlagt nästan 70 procent av kvinnorna och drygt 70 procent av männen som flyttade från föräldrarna till ett eget boende inom hemlännet. I detta avsnitt studeras vilka av Sveriges län som är populära bland unga flyttare och i tabell 2.3 och 2.4 redovisas storleken på grupperna som flyttade till ett eget boende inom hemlännet, till ett annat län och till utlandet under perioden 2010–2013.

Av alla som flyttade hemifrån under perioden var andelen som flyttade till ett eget boende inom hemlännet störst i Skåne, Västerbotten och Västra Götalands län. Stockholms län kommer på fjärde plats i listan över populära län att flytta inom när föräldrahemmet lämnas. Dessa län är

populära både hos kvinnor och män och det är framförallt städerna Malmö, Umeå, Göteborg och Stockholm som lockar många unga.

Malmö lockade 29 respektive 26 procent av de kvinnor och män som lämnade föräldrahemmet i Skåne för ett eget boende inom samma län. Lund, som är en av Sveriges största universitetsstäder, är tillsammans med Helsingborg också populära kommuner för Skånes unga som lämnar föräldrahemmet.

I Västerbottens län är Umeå den kommun som länets unga flyttare främst väljer. Mer än hälften av kvinnorna och männen som flyttade inom Västerbotten flyttade till ett eget boende i Umeå. Umeå är den största staden i norra Sverige³¹ och där finns Umeå universitet. Skellefteå är också en populär kommun i Västerbotten, kommunen lockade en fjärdedel av länets unga kvinnor och män.

Av Västra Götalands flyttare är Göteborg allra vanligast att flytta till eller inom. Där skaffade sig mer än en tredjedel av länets kvinnor och män som lämnade föräldrahemmet en egen bostad.

Av Stockholms läns flyttare var huvudstaden den vanligaste kommunen att bo i, nästan hälften av länets kvinnor och män som lämnade föräldrahemmet flyttade till eller inom Stockholms kommun.

³¹ Här har Västernorrlands, Jämtlands, Västerbottens och Norrbottens län räknats som norra Sverige.

Tabell 2.3
Kvinnor efter typ av flytt och län. 2010–2013
Women by type of move and county. 2010–2013

	Procent			Antal	
	Flyttat inom hemlänet	Flyttat till annat län	Flyttat utomlands	Totalt	Totalt
Skåne län	77	19	4	100	26 000
Västerbottens län	75	21	3	100	6 000
Västra Götalands län	75	21	4	100	35 000
Stockholms län	74	22	4	100	38 000
Örebro län	67	29	4	100	6 000
Norrbottnens län	67	30	3	100	6 000
Värmlands län	67	27	6	100	6 000
Östergötlands län	66	30	4	100	10 000
Uppsala län	64	32	3	100	7 000
Västmanlands län	63	34	3	100	6 000
Gävleborgs län	62	34	4	100	7 000
Västernorrlands län	61	36	3	100	6 000
Jämtlands län	60	35	5	100	3 000
Södermanlands län	60	37	3	100	6 000
Jönköpings län	59	38	3	100	9 000
Dalarnas län	58	38	3	100	7 000
Kalmar län	58	37	4	100	6 000
Kronobergs län	58	38	4	100	4 000
Blekinge län	56	41	3	100	3 000
Hallands län	53	40	7	100	7 000
Gotlands län	51	44	5	100	1 000
Sverige	68	28	4	100	207 000

Här redovisas gruppen som flyttat inom hemkommunen och gruppen som flyttat till en annan kommun inom hemlänet tillsammans i tabellens första kolumn.

Tabell 2.4
Män efter typ av flytt och län. 2010–2013
Men by type of move and county. 2010–2013

	Procent				Antal
	Flyttat inom hemlänet	Flyttat till annat län	Flyttat utomlands	Totalt	Totalt
Västerbottens län	79	18	3	100	6 000
Skåne län	79	17	3	100	27 000
Västra Götalands län	79	18	4	100	37 000
Stockholms län	77	20	3	100	39 000
Norrbottnens län	75	23	2	100	6 000
Örebro län	72	25	2	100	6 000
Värmlands län	72	23	5	100	7 000
Östergötlands län	72	24	4	100	10 000
Uppsala län	70	27	3	100	7 000
Västmanlands län	69	28	3	100	6 000
Gävleborgs län	68	30	3	100	7 000
Västernorrlands län	67	30	2	100	6 000
Jönköpings län	67	31	2	100	9 000
Södermanlands län	66	31	3	100	7 000
Jämtlands län	65	31	4	100	3 000
Kronobergs län	65	32	3	100	4 000
Kalmar län	65	32	3	100	6 000
Dalarnas län	64	33	3	100	7 000
Blekinge län	63	34	4	100	4 000
Gotlands län	61	36	3	100	2 000
Hallands län	59	36	5	100	7 000
Sverige	73	24	3	100	213 000

Här redovisas gruppen som flyttat inom hemkommunen och gruppen som flyttat till en annan kommun inom hemlänet tillsammans i tabellens första kolumn.

Även vid mer långväga flyttar är närhet viktigt

Data tyder på att närhet är viktigt vid flytten från föräldrahemmet. De flesta unga som lämnar föräldrahemmet flyttar till ett eget boende inom hemlänet varav de flesta flyttar inom hemkommunen. Men även för de kvinnor och män som flyttar utanför sitt hemlän, tycks ändå närhet till länet vara viktigt. Kvinnor och män i södra Sverige, som flyttar till ett eget boende i ett annat län flyttar oftast till storstäder och större städer i just södra Sverige, liksom kvinnor och män i mellersta Sverige respektive norra Sverige rör sig till storstäder och större städer inom närliggande län.

I tabell 2.3 och 2.4, som redovisas på föregående sidor, framgår det att Blekinge, Gotland och Hallands län är de vanligaste att lämna för ett nytt. Den enskilt vanligaste kommunen att flytta till för både kvinnor och män som lämnade Blekinge är Lund, 13 respektive 14 procent av kvinnorna och männen som lämnade Blekinge för ett annat län flyttade till Lund under 2010–2013. Gotlandsborna som lämnade länet för ett nytt flyttade istället till Stockholm, det gjorde en fjärdedel av både kvinnorna och männen. Hallands flyttare som lämnade länet för ett nytt flyttade främst till Göteborg. Nästan en tredjedel av kvinnorna respektive männen som lämnade Halland flyttade till Göteborg. Bland hallänningarna är det också relativt vanligt att framförallt kvinnor som lämnar föräldrahemmet flyttar utomlands. Av kvinnorna som innan flytten hemifrån bodde i Halland var det 7 procent som emigrerade. Motsvarande andel för männen var 5 procent. Av hela Sveriges flyttare var det endast 4 procent av kvinnorna och 3 procent av männen som flyttade hemifrån i samband med flytten från landet.

3 Vad gör unga efter flytten hemifrån?

I detta kapitel redovisas vad kvinnor och män som flyttat hemifrån ägnar sig åt året efter flytten från föräldrahemmet. Statistiken delas upp i olika grupper för att kunna följa de som till exempel arbetar, studerar eller kombinerar dessa två aktiviteter och hur detta har förändrats över tid.

Med hjälp av information om olika sorters inkomster tillsammans med information över registrering i olika skolformer kan en bild ges över vad unga ägnar sig åt året efter att de lämnat föräldrahemmet. De kvinnor och män som flyttat till ett eget boende i Sverige har i detta kapitel delats upp i följande sex grupper.

Förvärvsarbete

I denna grupp finns personer med förvärvsinkomst³² och arbetsrelaterade ersättningar med minst ett prisbasbelopp *och* inga ersättningar från studier, arbetslöshetsersättningar eller sjuk- och aktivitetsersättningar under året efter flytten hemifrån. Prisbasbeloppet följer det allmänna prisläget och motsvarar 44 500 kronor år 2013.³³

Studier

Hit räknas alla som har inkomster från studiemedel och studiehjälp *eller* registrering i olika skolformer under höstterminen *och* har förvärvsinkomster och arbetsrelaterade ersättningar mindre än ett prisbasbelopp.

³² Till gruppen hör även personer som innan värnpliktsförsvarets avskaffande fått värnpliktsersättning. Värnpliktsförsvaret ersattes år 2010 med ett yrkesförsvaret och värnpliktsersättning ges således inte från och med 2010. Inkomster från tjänst inom yrkesförsvaret medräknas i förvärvsinkomsten.

³³ Respektive års prisbasbelopp redovisas i avsnittet *Fakta om statistiken*.

Förvärvsarbete & studier

Till denna grupp hör personer med förvärvsinkomster och arbetsrelaterade ersättningar med minst ett prisbasbelopp *och* inkomster av studiemedel/studiehjälp eller registrering i olika skolformer under höstterminen.

Arbetslös

Gruppen omfattar personer som har ersättning från arbetslöshetskassa/arbetslöshetsförsäkring *eller* inkomster föranledd av arbetsmarknadspolitiska åtgärder *och* har förvärvsinkomst och arbetsrelaterade ersättningar *mindre än* ett prisbasbelopp.

Arbetslös del av året

Gruppen som är *arbetslös del av året* utgör en sammanslagning av personer med arbetslöshetskassa/ arbetslöshetsförsäkring eller inkomster från arbetsmarknadspolitiska åtgärder *och* som under samma år också har förvärvsinkomster och arbetsrelaterade ersättningar med minst ett prisbasbelopp *och/eller* inkomster från studiemedel eller registrering i olika skolformer under höstterminen.

Övrig

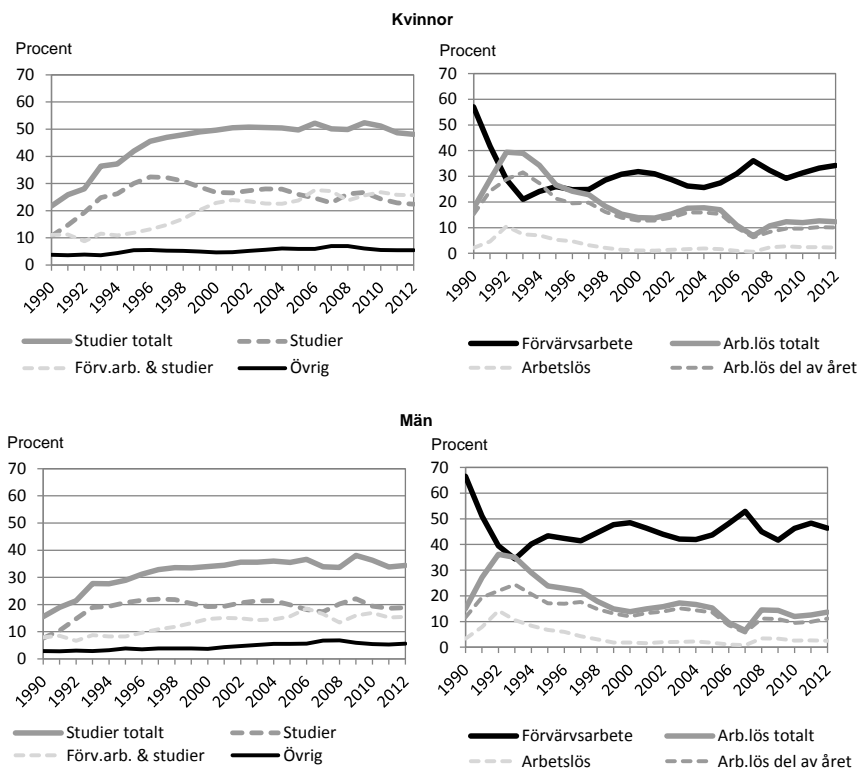
Till gruppen *övrig* hör personer som inte uppfyller ovanstående kriterier och har således varken förvärvsinkomst över ett prisbasbelopp, ersättningar från arbetslöshetssystemet eller studiestödssystemet eller är inskriven som student. En del av gruppen har inkomster från sjuk- och aktivitetsersättningar.

Kvinnor studerar och män jobbar

Vad kvinnor och män ägnar sig åt året efter flytten hemifrån har förändrats över tid. I diagram 3.1 redovisas fördelningen av vad kvinnor och män gör året efter flytten hemifrån för de som lämnade föräldrahemmet och flyttade till ett eget boende i Sverige under perioden 1990–2012.

Diagram 3.1

Kvinnors och mäns fördelning av aktivitet året efter flytten hemifrån av de som lämnade föräldrahemmet under 1990–2012. Procent
Women's and men's distribution of activity the year after nest-leaving of those who left the parental home during 1990–2012. Percent



Diagrammet avser kvinnor och män som flyttade hemifrån under perioden 1990–2012 och som fanns folkbokförda i Sverige året efter flytten hemifrån.

Under början av 1990-talet var det vanligast att både kvinnor och män arbetade efter att de flyttat hemifrån. Av de som flyttade under år 1990 hade nästan 60 procent av kvinnorna och nästan 70 procent av männen en förvärvsinkomst (på minst ett prisbasbelopp) året efter flytten hemifrån. Detta förändrades snabbt i samband med den ekonomiska krisen. Andelen som arbetade efter att de flyttat hemifrån var som lägst under 1993 då endast en tredjedel av männen och 20 procent av kvinnorna arbetade och hade förvärvsinkomster.

Arbetslöshetsersättningar blev istället vanligare, omkring 10 procent av kvinnorna och männen hade detta under krisåren på 1990-talet. Ännu fler hade arbetslöshetsersättning under *en del* av året och totalt var det omkring 40 procent av kvinnorna och männen som upplevt arbetslöshet under 1993.

Den ekonomiska krisen följdes av högskolans expansion och många, framförallt kvinnor, som flyttade hemifrån under denna tid valde att vidareutbilda sig istället för att arbeta efter att de lämnat föräldrahemmet. Under hela 2000-talet har hälften av kvinnorna och knappt 40 procent av männen studerat efter att de lämnade föräldrahemmet.

Möjligheterna att ta studielån har förändrats över tid och att förvärvsarbeta samtidigt som man studerar har underlättats med ändrade regler kring studielån från Centrala Studiestödsnämnden (CSN). Från 2000-talet har det blivit vanligare, för framförallt kvinnor, att kombinera studier och arbete. Under början av 1990-talet var det omkring 10 procent av kvinnorna och lika stor andel av männen som kombinerade studier och arbete efter att de lämnat föräldrahemmet. Under slutet av perioden gjorde en fjärdedel av kvinnorna och mindre än en femtedel av männen detsamma.

Generellt sett är det en större andel kvinnor än män som studerar, medan det är en större andel män än kvinnor som ägnar sig åt arbete. Så har det sett ut sedan mitten av 1990-talet. Dessa könsskillnader gällde även i början av 1990-talet men då var skillnaderna betydligt mindre.

Arbetslöshet är relativt ovanligt bland unga som lämnar föräldrahemmet, 2 procent av både kvinnorna och männen som lämnade föräldrahemmet under 2012 hade inkomster från arbetslöshetsersättningar året därpå. I antal motsvarar detta drygt 1 000 kvinnor och drygt 1 000 män. Gruppen som någon gång under året varit arbetslös är större. Omkring 10 procent av kvinnorna och männen hade arbetat och/eller studerat under samma år som de också fått inkomster från arbetslöshetsersättningar. Detta gäller grupperna som flyttade hemifrån under slutet av den studerade perioden. Antal personer som tar del av arbetslöshetsersättningar varierar med konjunkturen.

I diagram 3.1 redovisas även en grupp som här kallas *övrig*. Denna grupp är också relativt liten och antalet har varierat mellan drygt 1 000 och 3 000 kvinnor och lika många män under den studerade perioden.

Till viss del består gruppen av personer som fått sjuk- och aktivitetsersättning. Det fick omkring 700 kvinnor och knappt 900 män som flyttade hemifrån under 2012. Till största del består gruppen av personer som saknar förvärvsinkomster och inte heller får ersättningar från arbetslöshetssystemet eller studiestödssystemet. Det saknas uppgift om hur dessa personer försörjer sig, det kan röra sig om personer som arbetar utomlands och därmed saknar eller endast har små inkomster registrerade i Sverige. Det kan även röra sig om personer som har flyttat utomlands men aldrig meddelat myndigheterna i Sverige om sin flytt. När det sker finns personen kvar i registren över den folkbokförda befolkningen men uppgifter om till exempel inkomster saknas då personen i själva verket inte befinner sig i landet.

Kvinnor och män som studerar flyttar hemifrån tidigast

Eftersom denna rapport inleds med en redovisning av medianåldern vid flytten hemifrån kan det vara av intresse att se om flyttåldern skiljer sig mellan personer som ägnade sig åt olika aktiviteter efter flytten hemifrån.

I tabell 3.1 framkommer det att män flyttar hemifrån nästan ett år senare än kvinnor oavsett aktivitet efter flytten hemifrån. Undantaget är de unga kvinnor och män som studerar året efter flytten hemifrån. Kvinnor och män som börjar studera året efter flytten hemifrån är ungefär lika gamla när de lämnar föräldrahemmet. Denna grupp lämnar också föräldrahemmet tidigast av alla.

Tabell 3.1

Medianålder vid flytten hemifrån för kvinnor och män som flyttade under 2012 och som bodde i Sverige året därpå efter aktivitet

Median age at nest-leaving among women and men who left the parental home during 2012 and lived in Sweden the year after by activity

	Medianålder		Antal		Procent	
	K	M	K	M	K	M
Förvärvsarbete	21,5	22,2	17 200	24 300	34	46
Studier	20,3	20,5	11 300	9 900	22	19
Förv.arb. & studier	21,0	21,7	12 900	8 200	26	16
Arbetslös	20,5	21,3	1 100	1 300	2	2
Arb.lös/Arb.lös del av året	20,7	21,5	5 100	5 900	10	11
Övrig	20,9	21,8	2 700	2 900	5	6
Totalt	20,9	21,7	50 400	52 600	100	100

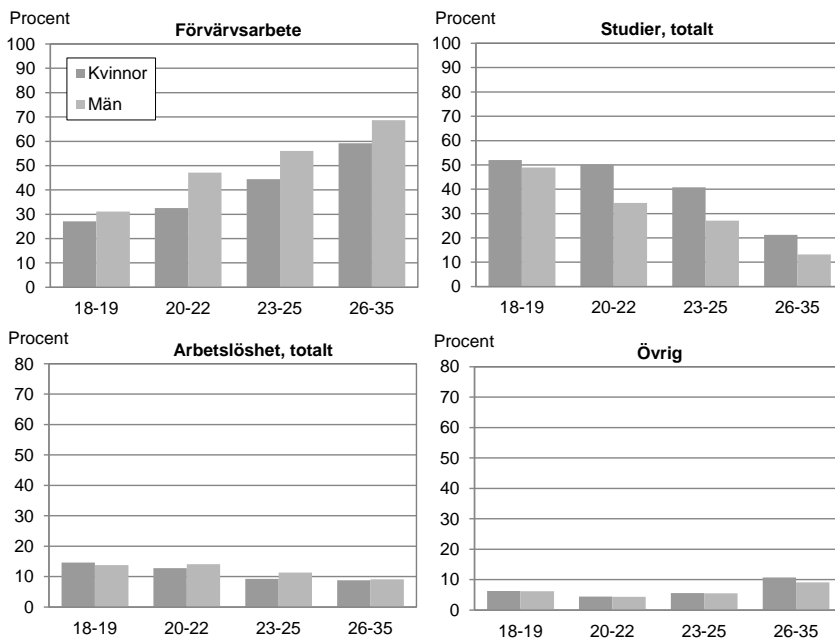
Studier vanligt bland de som lämnar föräldrahemmet tidigt

I föregående avsnitt visades att arbete och studier är det unga människor främst sysselsätter sig med efter att de flyttat hemifrån. Följande avsnitt fokuserar på hur vanligt det är att arbeta eller studera för kvinnor och män som flyttat hemifrån i olika åldrar, från olika kommuntyper och med olika bakgrund. Resultaten redovisas som en sammanslagning av de tre senaste åren i den studerade perioden, 2010–2012. Mönstren som framkommer för kvinnor och män som flyttade hemifrån i de olika grupperna gäller generellt sett under hela perioden 1990–2012 även om nivåerna varierar något under perioden. Vad kvinnor och män ägnar sig åt året efter flytten hemifrån varierar med flyttåldern.

Diagram 3.2

Fördelning av aktivitet året efter flytten hemifrån efter kön och flyttålder för de som lämnade föräldrahemmet under 2010–2012. Procent

Distribution of activity the year after nest-leaving by sex and age at nest-leaving for those who left the parental home during 2010–2012. Percent



Gruppen som flyttat hemifrån vid 15–17 års ålder redovisas inte i diagrammen ovan då dessa personer fortfarande var i gymnasieålder året efter flytten hemifrån.

Det är tydligt att arbete efter flytten hemifrån är något som är vanligare ju äldre kvinnorna och männen som flyttade hemifrån är. Det är drygt 40 procent kvinnor och nästan 60 procent män som flyttade vid 23–25 års ålder som arbetar året efter flytt. Motsvarande andel av kvinnor och män som flyttade hemifrån vid 26–35 års ålder är 60 respektive 70 procent. Men det är en relativt liten grupp som flyttat hemifrån vid 26–35 års ålder. Endast 5 procent av alla kvinnor och 9 procent av alla män som flyttade hemifrån under den undersökta perioden var 26–35 år vid flytten, att jämföra med 50 procent som var 20–22 år gamla³⁴.

Gruppen som studerar efter flytten hemifrån har, till skillnad från gruppen som arbetar, ofta flyttat vid yngre åldrar. Omkring hälften av kvinnorna som flyttade hemifrån vid 18–19 års ålder, såväl som vid 20–22 års ålder, studerade året efter flytten hemifrån. Av kvinnor som flyttade hemifrån senare är andelen som studerar betydligt lägre. Andelen kvinnor som studerar av de som flyttade vid 23–25 samt 26–35 års ålder är 40 respektive 20 procent. Män följer ett liknande mönster men med skillnaden mot kvinnorna att andelen som studerar är mindre redan för gruppen som är 20–22 år jämfört med 18–19-åringarna.

Vad gäller arbetslöshet är skillnader mellan unga som flyttat hemifrån vid olika åldrar små. Detsamma gäller resultaten över gruppen med övriga inkomster, alltså de som till stor del inte har några inkomster registrerade. Det är dock något vanligare att inte ha inkomster för gruppen som är 26–35 år gamla vid flytten hemifrån. Eventuellt arbetar dessa kvinnor och män utomlands i större utsträckning än yngre personer vilket innebär att deras inkomster är okända i registerstatistiken.

³⁴ Se tabell T.11 i tabellbilagan i slutet av rapporten.

Studier mindre vanligt i glesbefolkade kommuner

Eftersom det i tidigare kapitel har visats att både flyttåldern och flyttmönstren för kvinnor och män från olika kommuntyper varierar omfattar den här studien även vad unga från olika kommuntyper gör efter flytten hemifrån. I tabell 3.2 redovisas fördelningen av aktivitet året efter flytten hemifrån i en gruppering av fyra olika sorters kommuner. Statistiken avser som tidigare en sammanslagning av flyttperioden 2010–2012.

Tabell 3.2

Fördelning av aktivitet året efter flytten hemifrån efter kön och kommuntyp för de som lämnade föräldrahemmet under 2010–2012. Procent

Distribution of activity the year after nest-leaving by sex and municipality type for those who left the parental home during 2010–2012. Percent

Kommungrupp före flytt	Aktivitet	Kvinnor	Män
Storstäder och förorter till storstäder	Förvävsarbete	36	47
	Studier, totalt	52	40
	Arbetslös, totalt	6	7
	Övriga	6	6
	Total, procent	100	100
	Total, antal i tusental	42,1	43,4
Större städer och förorter till större städer	Förvävsarbete	31	45
	Studier, totalt	50	36
	Arbetslös, totalt	13	14
	Övriga	6	5
	Total, procent	100	100
	Total, antal i tusental	51,1	52,2
Glesbefolkad kommun	Förvävsarbete	31	46
	Studier, totalt	43	27
	Arbetslös, totalt	20	21
	Övriga	5	6
	Total, procent	100	100
	Total, antal i tusental	9	9,5
Övriga	Förvävsarbete	33	49
	Studier, totalt	47	30
	Arbetslös, totalt	15	15
	Övriga	5	5
	Total, procent	100	100
	Total, antal i tusental	47,8	50,5

Att arbeta efter flytten hemifrån är ungefär lika vanligt oavsett kommuntyp. Drygt 30 procent av kvinnorna från de olika kommuntyperna arbetade året efter flytt, i storstäderna med förorter var andelen högst, 36 procent. Det är, som tidigare nämnts, en större andel män än kvinnor som arbetar efter flytten hemifrån. Närmare hälften av männen från de olika kommuntyperna arbetade året efter flytt. Andelen var högst i kommunerna som grupperats som övriga.

Vad gäller studier och arbetslöshet är skillnaderna mellan kommuntyperna större. Att studera efter flytten hemifrån är vanligast för kvinnor och män som kommer från storstäderna med förorter och större städer med förorter. Hälften av kvinnorna från dessa kommuntyper studerade året efter flytten hemifrån medan motsvarande andel var 40 procent för män från storstäderna med förorter och en något mindre andel för män från de större städerna med förorter. En mindre andel kvinnor från kommunerna som grupperats som övriga studerar än kvinnor från storstäder och större städer, medan något mindre än en tredjedel av männen i dessa kommuner studerar. Lägst andel kvinnor och män som studerar återfinns i de glesbefolkade kommunerna. Drygt 40 procent av kvinnorna studerar och andelen män som studerar är mindre än 30 procent i dessa kommuner. Samtidigt som andelen som studerar är lägst i de glesbefolkade kommunerna är andelen som fått arbetslöshetsersättningar störst i dessa kommuner. En femtedel av både kvinnorna och männen härifrån har upplevt arbetslöshet.

Studier vanligt bland personer med utländsk bakgrund

I tabell 3.3 redovisas fördelningen av vad unga ägnar sig åt året efter flytten hemifrån uppdelat efter kvinnor och män med svensk, nordisk eller annan utländsk bakgrund. Liksom i föregående tabell avser statistiken en sammanslagning av flyttperioden 2010–2012 och resultaten som redovisas för denna period gäller generellt sett även för alla som flyttat hemifrån sedan 1990-talet även om nivåerna har sett olika ut.

Tabell 3.3

Fördelning av aktivitet året efter flytten hemifrån efter kön och bakgrund för de som lämnade föräldrahemmet under 2010–2012. Procent

Distribution of activity the year after nest-leaving by sex and background for those who left the parental home during 2010–2012. Percent

	Svensk bakgrund		Nordisk bakgrund		Annan utl. bakgrund	
	K	M	K	M	K	M
Förvärvsarbete	34	48	33	46	27	36
Studier, totalt	49	34	42	28	50	40
Arbetslös, totalt	12	12	15	17	13	15
Övriga	5	5	10	10	9	9
Total, procent	100	100	100	100	100	100
Total, antal i tusental	133	138	2	2	16	16

Att arbeta efter flytten hemifrån är vanligast bland män med svensk bakgrund. Nästan hälften av alla män med denna bakgrund arbetar året efter flytt. Av män med nordisk och annan utländsk bakgrund är motsvarande andel 46 respektive 36 procent.

Studier är istället vanligast bland kvinnor. Hälften av kvinnorna med svensk och annan utländsk bakgrund studerar året efter flytten hemifrån. Av kvinnor med nordisk bakgrund studerar drygt 40 procent efter flytten hemifrån. Av män är det också de med nordisk bakgrund som studerar i minst utsträckning. De nordiska kvinnorna och männen är istället i större utsträckning representerade i gruppen övriga. Det är även kvinnor och män med annan utländsk bakgrund. Den övriga gruppen avser, som nämndes tidigare, främst personer som saknar uppgifter om olika inkomster och därmed eventuellt inte befinner sig i landet. Att detta är vanligare bland personer med utländsk bakgrund, både nordisk och

annan, kan bland annat förklaras med att dessa grupper i större utsträckning än personer med svensk bakgrund flyttar utomlands. Att ha nordisk bakgrund är dessutom vanligare i kommuner som gränsar till Sveriges grannländer och gränspendling kan därför ligga bakom den höga andelen i gruppen övrigt.

Avslutande diskussion

I denna rapport visas att kvinnor flyttar hemifrån tidigare än män. Kvinnor som flyttade hemifrån år 2013 var drygt ett halvt år yngre än män som flyttade hemifrån. Medianåldern vid flytten hemifrån har ökat något sedan början av 2000-talet. Dessa resultat är viktiga att också sätta i en större kontext.

Längre tillbaka i tiden var skillnaden mellan könen större. Män födda under mitten av 1960-talet var nästan två år äldre än kvinnor när de lämnade föräldrahemmet. Tidigare studier har bland annat förklarat könsskillnaden med att män gör militärtjänstgöring och att de inte skaffar ett eget boende förrän tjänstgöringen är över.³⁵ Antalet män som gör militärtjänst har minskat över tid och kan inte förklara dagens skillnader i kvinnors och mäns flyttålder. Studier är en annan möjlig förklaring till att kvinnor flyttar hemifrån tidigare än män. Det är en större andel kvinnor än män som ägnar sig åt studier och som beskrivits i denna rapport flyttar unga som börjar studera hemifrån tidigare än unga som börjar arbeta. Ytterligare möjliga förklaringar till könsskillnaderna är att kvinnor och män kan ha olika önskemål och behov av att flytta hemifrån eller att bo kvar hos föräldrarna. Men detta kan inte studeras med hjälp av registerdata, som använts i denna studie, utan kräver undersökningar där unga kvinnor och män själva svarar på frågor om sitt boende. En annan förklaring till könsskillnaden som framkommer från svenska forskare är att kvinnor bildar par tidigare än män och av den orsaken har anledning att lämna föräldrahemmet tidigare än män.³⁶ Huruvida kvinnor och män flyttar ihop med en partner har inte undersökts i denna studie, men det är något som skulle kunna göras i framtida registerstudier. Sedan 2011 finns Sveriges befolkning folkbokförd på lägenhet vilket innebär att samboende framöver kan studeras med hjälp av registerdata, något som inte varit möjligt tidigare.

Att samboende är vanligt i Sverige, till skillnad från många andra länder, förklarar att unga i Sverige flyttar hemifrån relativt tidigt. I till exempel en del katolska länder flyttar kvinnor och män hemifrån betydligt senare än unga i Skandinavien där religionen har liten betydelse för normer

³⁵ SCB (2008)

³⁶ Dribe och Stanfors (2002)

kring flytten hemifrån.³⁷ I Italien och Spanien bor nästa 90 procent av unga i åldern 18–24 med föräldrarna och av de i åldern 25–35 är motsvarande andel mellan 30 och 40 procent. I Sverige, Norge, Danmark och Finland är det istället omkring 40 procent av unga i åldern 18–24 som bor hemma hos föräldrarna medan endast några procent av de som är 25–35 år bor hemma.³⁸

En annan aspekt som delvis kan förklara att kvinnor och män i Sverige flyttar hemifrån tidigare än unga i många andra länder har att göra med möjligheten till finansiering av studier. I Sverige är studier avgiftsfria och det finns möjlighet till både studiebidrag och studielån vilket innebär att studenter i Sverige i hög grad kan finansiera ett eget boende. Denna möjlighet finns inte alltid i andra länder. Chiuri och Del Boca (2010) lyfter fram att generösa välfärdssystem för unga tidigarelägger flytten hemifrån i norra Europa till skillnad från andra länder där ungas flytt hemifrån är mer beroende av familjen man är upp vuxen i.

De skandinaviska länderna är exempel på länder där den så kallade andra demografiska transitionen har nått långt. Det innebär att länderna genomgått ideologiska förändringar som leder till ett ändrat demografiskt beteende som att bland annat i större utsträckning bo i singelhushåll, sambo innan äktenskap och senarelägga barnafödandet. I sådana länder finns således större utrymme för individuella val. Att flytta hemifrån för att bo ensam och inte vänta tills man gifter sig är möjligt att göra utan att bryta mot sociala normer. En paradox är dock att samhällen, som Sverige, med dessa möjligheter till individuella val uppvisar homogenitet och likriktning i flytten hemifrån. Billari m.fl. (2001) visar i en studie där flera europeiska länder jämförs att Sverige tillsammans med de andra nordiska länderna har minst åldersspridning över när flytten hemifrån sker och att det istället finns lite utrymme för individuella val kring flytten hemifrån. I Sverige har flyttåldern också blivit mer likriktad över tid. Dagens flyttålder är koncentrerad till tidiga 20-årsåldern oavsett var i landet man bor och oavsett familjeförhållanden. Förr var åldern vid flytten hemifrån mer spridd. Att flytta hemifrån i tonåren likväl som vid högre åldrar var inte ovanligt bland de födda under början 1900-talet. Detta hänger samman med utvecklingen av samhället. De som flyttade hemifrån i unga år gjorde det till exempel

³⁷ Billari m.fl (2001)

³⁸ SCB (2011)

för att hjälpa till med familjens försörjning eller för att försörja sig själva. Samtidigt var det också vanligt att bo kvar länge i föräldrahemmet dels för att man inte flyttade hemifrån förrän man gifte sig, dels för att man arbetade på familjens gård eller torp.³⁹

Sammanfattningsvis visar resultaten att det har skett en ökning av flyttåldern sedan början av 2000-talet, både för kvinnor och för män. Men sett i en internationell kontext flyttar unga kvinnor och män i Sverige hemifrån tidigt och normen är att flytta i tidiga 20-årsåldern.

³⁹ SCB (1994)

Fakta om statistiken

Detta omfattar statistiken

I denna rapport beskrivs när kvinnor och män flyttar hemifrån och om flyttåldern har förändrats sedan 1990. I rapporten beskrivs även vart kvinnor och män flyttar när föräldrahemmet lämnas och vad de gör året efter flytt.

I datamaterialet ingår kvinnor och män som flyttade hemifrån för första gången under perioden 1990–2013 och som vid flyttillfället var mellan 15 och 35 år gamla. Personerna är födda i Sverige eller har invandrat före 15 års ålder och levde med någon eller båda biologiska föräldrar vid 15 års ålder.

Materialet som används i denna studie bygger på uppgifter från *Historiska befolkningsregistret (HBR)* och *Flergenerationsregistret*. HBR innehåller uppgifter om alla individer som varit folkbokförda i Sverige någon gång från 1968. I registret samlas uppgifter om bland annat församling och fastighet för den folkbokförda befolkningen över tid. Fastighet är den minsta geografiska enhet som används vid framtagning av datamaterialet. I *Flergenerationsregistret* finns kopplingar mellan barn och deras föräldrar. Med hjälp av uppgifter om fastighet kan barn och föräldrar kopplas samman de perioder som de bor på samma fastighet och därmed kan familjeförhållanden följas över tid.

I materialet finns uppgift om kommun före och efter flytten, eget och föräldrarnas födelseland, om individen bodde med en eller båda biologiska föräldrar innan flytten samt antal syskon.

Vad kvinnor och män gör året efter flytt har undersökts genom att studera olika sorters inkomster tillsammans med information om registrering i olika skolformer. Inkomstuppgifter från och med 1997 och framåt är hämtade från databasen STATIV, medan uppgifter om värnpliktsersättning hämtats från den registerbaserade sysselsättningsstatistiken (RAMS). Inkomstuppgifter för perioden före 1997 har hämtats från databasen LISA.

Definitioner och förklaringar

Flytt hemifrån

I denna studie definieras flytt hemifrån som första gången en person är folkbokförd på en annan fastighet än sina föräldrar. I de flesta fall handlar det om att personen lämnar föräldrahemmet för ett eget boende, i Sverige eller utomlands, men som flyttare räknas även de som stannar kvar på samma fastighet medan föräldrarna flyttar någon annanstans.

Regional indelning

Indelning efter kommuntyp bygger på sammanslagningar av *Sveriges kommuner och landstings* kommungruppering från 2011 med 10 olika grupper. Olika sammanslagningar av kommungrupper har gjorts i de olika kapitlen, eftersom resultaten fått styra sammanslagningarna. Det innebär att kommungrupper som uppvisat liknande resultat har slagits samman och redovisas som en grupp för att underlätta för läsaren.

Invånarantal som nämns nedan avser antalet som gällde vid skapandet av kommungruppsindelningen.

Följande grupperingar används i kapitel 1

Storstäder (3 kommuner)

Består av kommungrupp 1 och avser kommunerna Stockholm, Göteborg och Malmö.

Förorter tillorstäder (38 kommuner)

Består av kommungrupp 2 och avser kommuner där mer än 50 procent av nattbefolkningen pendlar till arbetet i någon annan kommun. Det vanligaste utpendlingsmålet ska vara någon av storstäderna.

Större städer och förorter till större städer (53 kommuner)

Består av kommungrupp 3 och 4 och avser kommuner med 50 000–200 000 invånare samt en tätortsgrad överstigande 70 procent (kommungrupp 3) samt kommuner där mer än 50 procent av nattbefolkningen pendlar till arbetet i en annan kommun. Det vanligaste utpendlingsmålet ska vara någon av de större städerna i kommungrupp 3 (kommungrupp 4).

Glesbefolkade kommuner (36 kommuner)

Består av kommungrupp 8 och 10 och avser kommuner med en tätortsgrad understigande 70 procent och mindre än åtta invånare per

kvadratkilometer (kommungrupp 8) samt kommuner med mindre än 300 000 personer inom en radie på 112,5 km (kommungrupp 10).

Övriga (160 kommuner)

Följande kommuntyper redovisas i rapporten som övriga:

Kommungrupp 5, pendlingskommuner, avser kommuner där mer än 40 procent av nattbefolkningen pendlar till en annan kommun.

Kommungrupp 6, turism- och besöksnäringkommuner, avser kommuner där antalet gästnätter på hotell, vandrarhem och campingar överstiger 21 per invånare eller där antalet fritidshus överstiger 0,20 per invånare.

Kommungrupp 7, varuproducerande kommuner, avser kommuner där 34 procent eller mer av nattbefolkningen mellan 16 och 64 år är sysselsatta inom tillverkning och utvinning, energi och miljö samt byggverksamhet (SNI2007).

Kommungrupp 9, kommuner i tätbefolkad region, avser kommuner med mer än 300 000 personer inom en radie på 112,5 km.

Följande grupperingar används i kapitel 2

Storstad (3 kommuner)

Består av kommungrupp 1 och avser kommunerna Stockholm, Göteborg och Malmö.

Större stad (31 kommuner)

Består av kommungrupp 3 som avser kommuner med 50 000–200 000 invånare samt en tätortsgrad överstigande 70 procent.

Förorter (60 kommuner)

Består av kommungrupp 2 och 4 och avser således förorter till både storstäder och större städer. Avgränsningen av förorter till storstäder avser kommuner där mer än 50 procent av nattbefolkningen pendlar till arbetet i någon annan kommun och där det vanligaste utpendlingsmålet ska vara någon av storstäderna. Avgränsningen av förorter till större städer avser kommuner där mer än 50 procent av nattbefolkningen pendlar till arbetet i en annan kommun. Det vanligaste utpendlingsmålet ska vara någon av de större städerna i grupp 3.

Glesbefolkade kommuner (36 kommuner)

Består av kommungrupp 8 och 10 och avser kommuner med en tätortsgrad understigande 70 procent och mindre än åtta invånare per kvadratkilometer (kommungrupp 8) samt kommuner med mindre än 300 000 personer inom en radie på 112,5 km (kommungrupp 10).

Övriga (160 kommuner)

Följande kommuntyper redovisas i rapporten som övriga.

Kommungrupp 5, pendlingskommuner, avser kommuner där mer än 40 procent av nattbefolkningen pendlar till en annan kommun.

Kommungrupp 6, turism- och besöksnäringkommuner, avser kommuner där antalet gästnätter på hotell, vandrarhem och campingar överstiger 21 per invånare eller där antalet fritidshus överstiger 0,20 per invånare.

Kommungrupp 7, varuproducerande kommuner, avser kommuner där 34 procent eller mer av nattbefolkningen mellan 16 och 64 år är sysselsatta inom tillverkning och utvinning, energi och miljö samt byggverksamhet (SNI2007).

Kommungrupp 9, kommuner i tätbefolkad region, avser kommuner med mer än 300 000 personer inom en radie på 112,5 km.

Följande grupperingar används i kapitel 3***Storstäder och förorter tillorstäder*** (41 kommuner)

Består av kommungrupp 1 och 2 och avser utöver kommunerna Stockholm, Göteborg och Malmö kommuner där mer än 50 procent av nattbefolkningen pendlar till arbetet i någon annan kommun. Det vanligaste utpendlingsmålet ska vara någon av storstäderna.

Större städer och förorter till större städer (53 kommuner)

Består av kommungrupp 3 och 4 och avser kommuner med 50 000–200 000 invånare samt en tätortsgrad överstigande 70 procent (kommungrupp 3) samt kommuner där mer än 50 procent av nattbefolkningen pendlar till arbetet i en annan kommun. Det vanligaste utpendlingsmålet ska vara någon av de större städerna i kommungrupp 3 (kommungrupp 4).

Glesbefolkade kommuner (36 kommuner)

Består av kommungrupp 8 och 10 och avser kommuner med en tätortsgrad understigande 70 procent och mindre än åtta invånare per kvadratkilometer (kommungrupp 8) samt kommuner med mindre än 300 000 personer inom en radie på 112,5 km (kommungrupp 10).

Övriga (160 kommuner)

Följande kommuntyper redovisas i rapporten som övriga:

Kommungrupp 5, pendlingskommuner, avser kommuner där mer än 40 procent av nattbefolkningen pendlar till en annan kommun.

Kommungrupp 6, turism- och besöksnäringkommuner, avser kommuner där antalet gästnätter på hotell, vandrarhem och campingar överstiger 21 per invånare eller där antalet fritidshus överstiger 0,20 per invånare.

Kommungrupp 7, varuproducerande kommuner, avser kommuner där 34 procent eller mer av nattbefolkningen mellan 16 och 64 år är sysselsatta inom tillverkning och utvinning, energi och miljö samt byggverksamhet (SNI2007).

Kommungrupp 9, kommuner i tätbefolkad region, avser kommuner med mer än 300 000 personer inom en radie på 112,5 km.

Disponibel inkomst per levnadsnivå

Disponibel inkomst i förhållande till skälig levnadsnivå beräknas utifrån den disponibla inkomsten i SCB:s Inkomst och Taxeringsregister. Hänsyn tas till konsumtionsenhet, hyra för boende och årligt prisbasbelopp. Måttet anges i procent och till exempel 134 procent betyder att familjen har en disponibel inkomst som är 34 procent högre än den skäliga levnadsnivå som gäller för den familjens storlek och sammansättning.

Bakgrund

Indelningen efter svensk, nordisk och utländsk bakgrund görs efter både individernas och deras föräldrars födelseländer. Personer med svensk bakgrund avser personer födda i Sverige med minst en förälder född i Sverige. Personer med nordisk bakgrund avser personer födda i Norden (utom Sverige) samt personer födda i Sverige med två föräldrar födda i Norden. Utländsk bakgrund består av personer födda utanför Sverige

och övriga Norden samt personer födda i Sverige med två föräldrar födda utanför Sverige och övriga Norden.

Familjetyp

Med familjetyp avses här om personerna bodde med båda sina biologiska föräldrar, med sin mamma eller med sin pappa innan de lämnade föräldrahemmet. Variabeln används som en indikation om separation i familjen förekommit. De flesta som bor med enbart en av sina biologiska föräldrar har varit med om en separation, men i vissa fall har en förälder avlidit eller så har föräldrarna aldrig bott ihop.

Syskon

Antalet syskon definieras här som antalet biologiska syskon på mammans sida. Det innebär att halvsyskon på pappans sida inte är medräknade. I materialet finns inte uppgift om personen bor tillsammans med sina syskon.

Aktivitet

Med hjälp av information om olika sorters inkomster tillsammans med information över registrering i olika skolformer erhålls en bild över vad unga kvinnor och män ägnade sig åt året efter att de lämnat föräldrahemmet. Följande grupperingar har använts:

Förvärsarbete

I denna grupp finns personer med förvärvsinkomst och arbetsrelaterade ersättningar med minst ett prisbasbelopp *och* inga ersättningar från studier, arbetslöshetsersättningar eller sjuk- och aktivitetsersättningar under året efter flytten hemifrån. Till inkomsterna räknas även värnpliktsersättning, som endast fanns fram till år 2010 då värnpliktsförsvaret ersattes med ett yrkesförsvaret. Inkomster från tjänst inom yrkesförsvaret medräknas i förvärvsinkomsten.

Studier

Hit räknas alla som har inkomster från studiemedel och studiehjälp *eller* registrering i olika skolformer under höstterminen *och* har förvärvsinkomster och arbetsrelaterade ersättningar mindre än ett

prisbasbelopp. Statistiken över studerande omfattar även personer som har närvaro på minst 60 timmar svenskundervisning för invandrare (SFI) men då grupperna som studerats här invandrat före 15 års ålder är det endast i ett fåtal fall som ungdomarna året efter flytten hemifrån studerar SFI.

Förvärsarbete & studier

Till denna grupp hör personer med förvärsinkomster och arbetsrelaterade ersättningar med minst ett prisbasbelopp *och* inkomster av studiemedel/studiehjälp eller registrering i olika skolformer under höstterminen eller närvaro på minst 60 timmar SFI.

Arbetslös

Gruppen omfattar personer som har ersättning från arbetslöshetskassa/ arbetslöshetsförsäkring *eller* inkomster föranledd av arbetsmarknadspolitiska åtgärder *och* har förvärsinkomst och arbetsrelaterade ersättningar *mindre än* ett prisbasbelopp.

Arbetslös del av året

Denna grupp utgör en sammanslagning av personer med arbetslöshetskassa/ arbetslöshetsförsäkring eller inkomster från arbetsmarknadspolitiska åtgärder *och* som under samma år också har förvärsinkomster och arbetsrelaterade ersättningar med minst ett prisbasbelopp *och/eller* inkomster från studiemedel eller registrering i olika skolformer under höstterminen.

Övrig

Hit hör framförallt personer som inte uppfyller ovanstående kriterier och har således varken förvärsinkomst över ett prisbasbelopp, ersättningar från arbetslöshetssystemet eller studiestödssystemet eller är inskriven som student. En mindre del av gruppen har inkomster från sjuk- och aktivitetsersättningar.

Prisbasbelopp, 1990–2013*Price basic amount, 1990–2013*

År	Bas- belopp, kr	År	Bas- belopp, kr	År	Bas- belopp, kr	År	Bas- belopp, kr
2013	44 500	2007	40 300	2001	36 900	1995	35 700
2012	44 000	2006	39 700	2000	36 600	1994	35 200
2011	42 800	2005	39 400	1999	36 400	1993	34 400
2010	42 400	2004	39 300	1998	36 400	1992	33 700
2009	42 800	2003	38 600	1997	36 300	1991	32 200
2008	41 000	2002	37 900	1996	36 200	1990	29 700

Så görs statistiken**Medianålder vid flytten hemifrån**

I denna rapport studeras medianåldern vid flytten hemifrån för personer som flyttar hemifrån under perioden 1990–2013. Medianåldern beräknas genom att först sortera alla observationer i stigande ordning, i detta fall ålder vid flytten hemifrån för alla som lämnat föräldrahemmet under ett visst år. Det mittersta värdet är medianåldern vid flytten hemifrån.

Åldersstandardisering

Medianåldern vid flytten hemifrån har åldersstandardiserats utifrån den ålderssammansättning som 2013 års befolkning har. Detta innebär att förändringar i flyttålder över tid inte beror på förändringar i de undersökta gruppernas ålderssammansättning.

Statistikens tillförlitlighet**Registrerad flytt kontra faktisk flytt**

I denna rapport betraktas flyttåldern som den ålder då unga kvinnor och män påbörjar sitt vuxna, självständiga liv och "står på egna ben". Att exakt fånga flyttåldern är svårt då flytten från föräldrahemmet kan vara en stegvis process som pågår under en längre tid. Det kan hända att unga lämnar föräldrahemmet för endast kortare perioder och återvänder hem till föräldrarna igen. Att anmäla en flytt till folkbokföringen kan ses som ett tecken på att det rör sig om ett mer permanent boende och den

tidpunkten ses i denna rapport som åldern vid den "etablerade" flytten hemifrån. Det är i detta sammanhang viktigt att nämna att underlaget till denna studie kommer från flera av SCB:s totalräknade register vilket innebär att resultaten i denna rapport bygger på information om den första flytten hemifrån som *anmälts* till folkbokföringen och inte nödvändigtvis den *faktiska* första flytten hemifrån.

Det händer att ungdomar flyttar hemifrån utan att anmäla flytten till folkbokföringen och således kan åldern för den anmälda flytten hemifrån vara högre än åldern vid den faktiska flytten hemifrån men hur mycket högre är svårt att säga.

Ändring av folkbokföringsregler

Under början av perioden som studeras i denna rapport har en regelförändring kring folkbokföringsort skett. Under 1991 övertog de lokala skattekontoren (numera Skatteverket) ansvaret från pastorsämbetena för folkbokföringen på lokal nivå. I samband med detta infördes en regel kring att personer över 17 år som går en eftergymnasial utbildning ska vara folkbokförda där de bor. Detta innebär att flyttåldern under början av den studerade perioden i denna rapport kan vara något mer överskattad än under resten av perioden. Det är dock svårt att veta med hur mycket.

Fastighet

Idag är lägenhet den minsta enheten personer registreras efter i folkbokföringen men fram till och med år 2012 registrerades personer på fastighet som minsta enhet. Personer som är folkbokförda på samma fastighet och har relationen barn-förälder, är gifta eller har gemensamma barn antas leva tillsammans. Detta antagande stämmer i de flesta fall, men det förekommer att personer felaktigt räknas som att de bor tillsammans, särskilt i fastigheter med många lägenheter. En ung kvinna eller man som flyttar från föräldrarnas lägenhet till en annan lägenhet inom samma fastighet antas exempelvis felaktigt fortfarande bo kvar med sina föräldrar i denna rapport. Detta fel är antagligen av mindre betydelse, men det blir koncentrerat till städerna, där större fastigheter är vanligare.

Att folkbokföring registrerats på fastighet och inte på lägenhet medför också att samboende par utan gemensamma barn inte kan kopplas samman. På grund av detta tas ingen hänsyn till styvföräldrar i denna rapport, eftersom en stor andel av dessa inte kan identifieras. Istället används enbart uppgift om personerna bodde med en eller båda sina biologiska föräldrar före flytten som en indikation på familjesituationen i föräldrahemmet.

Studenter

Antalet studerande underskattas något före 1997 och framförallt före 1992 eftersom variabeln som avser studiedeltagande (registrering/närvaro) i olika skolformer under höstterminen endast finns från 1992. Inkomst av studiemedel och studiehjälp finns däremot från 1990 vilket gör att de flesta studenter kan hittas under hela perioden. De som inte kommer med är de som inte fått/tagit ut studiemedel alls. Variabeln som visar antalet undervisningstimmar i svenska för invandrare (SFI) finns endast från 1997. Det är dock inget som påverkar detta material i någon större utsträckning eftersom populationen är avgränsad till att avse personer som invandrade innan 15 års ålder.

Referenser

- Bernhardt, Goldscheider, F., Goldscheider, C. och Bjerén (2005) *Entering Adulthood in Sweden; Gender, Family, and Immigrant Origins*. Centrum för genusstudier. Stockholms universitet
- Bernhardt, Gähler och Goldscheider (2005) *Childhood Family Structure and Routes Out of the Parental Home in Sweden*. Acta Sociologica. Vol. 48(2): 99–115
- Blaauboer (2010) *Gender differences in the impact of family background on leaving the parental home* i Family background and residential choice. Amsterdam Institute for Social Science Research
- Billari, Philipov och Baizán (2001) *Leaving Home in Europe: The Experience of Cohorts Born Around 1960*. International Journal of Population Geography 2001:7.
- Boverket (2013.a) *Bostadsmarknaden 2013–2014 - med slutsatser från bostadsmarknadsenkäten 2013*. Rapport 2013:19
- Boverket (2013.b) *Ungdomars boende - lägesrapport 2013* Rapport 2013:17, Regeringsuppdrag
- Chiuri och Del Boca (2010) *Home leaving Decisions of Daughters and Sons*. Institute for the Study of Labor. IZA DP No. 4867
- Dribe och Stanfors (2002) *Leaving Home in Post-War Sweden. A Micro-level Analysis of the Determinants of Leaving the Parental Home in Three Birth Cohorts*. Lund Papers in Economic History
- Eurostat (2009) *Youth in Europe. A statistical portrait*
- Hyresgästföreningen (2011) *Unga vuxnas boende i Sverige 2011. Hur bor unga vuxna? Hur vill de bo? Undersökning från Hyresgästföreningen*
- Kiernan, Kathleen (1997) *The Legacy of Parental Divorce: Social, Economic and Demographic Experiences in Adulthood*. London School of Economics
- Peterson, Stina *Utrikes födda på arbetsmarknaden. En forskningsöversikt*. Regeringskansliet
- SCB (2008) *Ungdomars flytt hemifrån*. Demografiska rapporter 2008:5
- SCB (2011) *Boendesituationen i Europa*. Levnadsförhållanden Rapport 121
- SCB (2012) *Sambo, barn, gift, isär? Parbildning och separationer bland förstagångsföräldrar*. Demografiska rapporter 2012:1

- SCB (2013) *Integration – en beskrivning av läget i Sverige. Integration. Rapport 6*
- SCB (2015) *Befolkningsstatistik 2014 BE0101. Beskrivning av statistiken*
- Ungdomsstyrelsen (2011) *FOKUS11 En analys av ungas bostadssituation. Ungdomsstyrelsens skrifter 2011:4*
- Nilsson och Strandh (1999), *Nest Leaving in Sweden: The Importance of Early Educational and Labour Market Careers. Journal of Marriage and the Family* 61
- Yi, Coale, Choe, Zhiwu och Li (1994) *Leaving the Parental Home: Census-based Estimates for China, Japan, South Korea, United States, France and Sweden. Population Studies* 1994:48

Tabellbilaga

Tabell T.1

Antal personer i datamaterialet efter kön och händelse, 1990–2013

Number of persons in the data material by sex and event, 1990–2013

Kön	Flyttat hemifrån			Total
	Flyttat från föräldra- hemmet	Emigrerat	Föräldrarna flyttat eller avlidit	
Kvinnor				
1990	46 891	393	2 872	50 156
1991	47 630	423	3 491	51 544
1992	44 959	482	3 044	48 485
1993	45 542	649	3 359	49 550
1994	47 593	791	3 423	51 807
1995	44 509	824	3 096	48 429
1996	42 175	948	3 246	46 369
1997	42 533	1 369	3 492	47 394
1998	42 849	1 574	2 907	47 330
1999	41 323	1 637	2 814	45 774
2000	41 927	1 392	2 732	46 051
2001	40 178	1 202	2 656	44 036
2002	39 844	1 227	2 944	44 015
2003	39 513	1 469	3 108	44 090
2004	40 300	1 183	3 136	44 619
2005	41 459	1 251	3 289	45 999
2006	43 300	1 573	3 298	48 171
2007	43 801	1 579	3 404	48 784
2008	43 697	1 887	3 364	48 948
2009	43 647	1 652	3 386	48 685
2010	44 880	2 155	3 560	50 595
2011	46 399	2 477	3 515	52 391
2012	46 320	1 898	3 587	51 805
2013	46 846	1 741	3 571	52 158

Tabell T.1 (forts.)

Kön	Flyttat hemifrån			Total
	Flyttat från föräldra- hemmet	Emigrerat	Föräldrarna flyttat eller avlidit	
Män				
1990	50 121	322	4 186	54 629
1991	52 136	352	4 844	57 332
1992	48 481	334	4 261	53 076
1993	48 406	425	4 529	53 360
1994	53 008	464	4 647	58 119
1995	49 847	491	4 311	54 649
1996	46 972	541	4 323	51 836
1997	47 047	795	4 733	52 575
1998	46 290	975	3 967	51 232
1999	44 477	970	3 924	49 371
2000	45 279	800	3 874	49 953
2001	42 083	758	3 683	46 524
2002	41 688	698	3 897	46 283
2003	40 731	859	4 183	45 773
2004	41 765	681	4 166	46 612
2005	42 795	758	4 539	48 092
2006	44 508	998	4 498	50 004
2007	45 509	1 193	4 680	51 382
2008	45 453	1 466	4 562	51 481
2009	44 081	1 304	4 622	50 007
2010	45 053	1 819	4 899	51 771
2011	47 091	2 058	4 898	54 047
2012	47 276	1 539	4 960	53 775
2013	47 161	1 337	5 047	53 545

Tabell T.2**Antal flyttare efter kön och kommuntyp innan flytt, 1990–2013***Number of nest-leavers by sex and municipality type before event, 1990–2013*

Kön	Kommuntyp innan flytt					Total
	Stor- städer	Förorts- kommuner till storstäder	Större städer och förorts- kommuner till större städer	Gles- bygds- kommuner	Övriga kommuner	
År						
Kvinnor						
1990	5 289	7 730	16 619	3 272	17 246	50 156
1991	5 846	8 678	17 144	3 195	16 681	51 544
1992	5 416	8 223	16 067	2 992	15 787	48 485
1993	5 747	8 347	16 458	3 167	15 831	49 550
1994	5 849	8 658	17 283	3 336	16 681	51 807
1995	5 515	7 922	15 994	3 116	15 882	48 429
1996	5 252	7 505	15 538	2 931	15 143	46 369
1997	5 366	7 634	15 759	3 130	15 505	47 394
1998	5 325	7 226	15 857	3 014	15 908	47 330
1999	5 158	6 648	15 387	3 004	15 577	45 774
2000	5 237	6 559	15 509	3 041	15 705	46 051
2001	5 003	6 536	14 930	2 845	14 722	44 036
2002	5 341	6 540	14 809	2 910	14 415	44 015
2003	5 630	6 737	14 733	2 750	14 240	44 090
2004	5 931	6 979	14 761	2 740	14 208	44 619
2005	5 929	7 047	15 320	2 922	14 781	45 999
2006	6 219	7 169	16 148	2 900	15 735	48 171
2007	6 346	7 419	16 331	3 022	15 666	48 784
2008	6 581	7 365	16 362	2 966	15 674	48 948
2009	6 525	7 415	16 203	3 024	15 518	48 685
2010	6 585	7 543	17 206	3 151	16 110	50 595
2011	6 630	7 897	17 964	3 119	16 781	52 391
2012	7 046	8 029	17 598	2 978	16 154	51 805
2013	7 247	8 223	17 614	2 878	16 196	52 158

Tabell T.2 (forts.)

Kön	Kommuntyp innan flytt					Total
	Stor- städer	Förorts- kommuner till storstäder	Större städer och förorts- kommuner till större städer	Gles- bygds- kommuner	Övriga kommuner	
Män						
1990	5 455	8 376	18 162	3 672	18 964	54 629
1991	6 302	9 571	19 157	3 532	18 770	57 332
1992	5 898	9 084	17 484	3 293	17 317	53 076
1993	6 382	9 152	17 549	3 250	17 027	53 360
1994	6 623	9 474	19 321	3 594	19 107	58 119
1995	5 734	8 793	18 102	3 775	18 245	54 649
1996	5 621	8 277	17 165	3 333	17 440	51 836
1997	6 010	8 382	17 466	3 432	17 285	52 575
1998	5 421	7 938	17 085	3 361	17 427	51 232
1999	5 314	7 274	16 795	3 415	16 573	49 371
2000	5 392	7 279	16 770	3 412	17 100	49 953
2001	5 107	6 956	15 720	3 025	15 716	46 524
2002	5 496	6 976	15 260	3 174	15 377	46 283
2003	5 751	6 978	15 248	2 890	14 906	45 773
2004	5 914	7 408	15 301	2 899	15 090	46 612
2005	6 209	7 549	15 925	3 039	15 370	48 092
2006	6 339	7 528	16 598	3 019	16 520	50 004
2007	6 614	7 749	17 349	3 135	16 535	51 382
2008	6 645	7 833	17 056	3 119	16 828	51 481
2009	6 462	7 856	16 735	3 040	15 914	50 007
2010	6 672	7 850	17 429	3 177	16 643	51 771
2011	6 754	8 000	18 199	3 345	17 749	54 047
2012	7 083	8 316	18 062	3 169	17 145	53 775
2013	7 352	8 740	17 797	3 038	16 618	53 545

Tabell T.3**Antal flyttare efter kön och bakgrund, 1990–2013***Number of nest-leavers by sex and background, 1990–2013*

Kön	Bakgrund			Total
	År	Svensk	Nordisk	
Kvinnor				
1990	46 657	1 917	1 582	50 156
1991	47 788	1 836	1 920	51 544
1992	44 960	1 637	1 888	48 485
1993	45 813	1 565	2 172	49 550
1994	48 007	1 533	2 267	51 807
1995	44 584	1 402	2 443	48 429
1996	42 501	1 341	2 527	46 369
1997	43 197	1 286	2 911	47 394
1998	42 978	1 251	3 101	47 330
1999	41 482	1 114	3 178	45 774
2000	41 658	1 065	3 328	46 051
2001	39 683	946	3 407	44 036
2002	39 384	930	3 701	44 015
2003	39 136	922	4 032	44 090
2004	39 464	850	4 305	44 619
2005	40 858	800	4 341	45 999
2006	42 564	787	4 820	48 171
2007	43 160	734	4 890	48 784
2008	43 293	690	4 965	48 948
2009	43 025	662	4 998	48 685
2010	44 728	672	5 195	50 595
2011	46 348	592	5 451	52 391
2012	45 514	539	5 752	51 805
2013	45 080	556	6 522	52 158

Tabell T.3 (forts.)

Kön	Bakgrund			Total
	År	Svensk	Nordisk	
Män				
1990	51 055	2 028	1 546	54 629
1991	53 336	2 098	1 898	57 332
1992	49 387	1 821	1 868	53 076
1993	49 312	1 788	2 260	53 360
1994	53 812	1 849	2 458	58 119
1995	50 539	1 605	2 505	54 649
1996	47 616	1 551	2 669	51 836
1997	47 844	1 549	3 182	52 575
1998	46 679	1 352	3 201	51 232
1999	44 808	1 245	3 318	49 371
2000	45 295	1 202	3 456	49 953
2001	42 083	1 016	3 425	46 524
2002	41 737	992	3 554	46 283
2003	40 859	951	3 963	45 773
2004	41 413	984	4 215	46 612
2005	42 624	901	4 567	48 092
2006	44 238	883	4 883	50 004
2007	45 453	853	5 076	51 382
2008	45 521	773	5 187	51 481
2009	44 114	722	5 171	50 007
2010	45 663	700	5 408	51 771
2011	47 860	635	5 552	54 047
2012	47 149	629	5 997	53 775
2013	46 502	599	6 444	53 545

Tabell T.4**Antal flyttare efter kön och familjetyp, 1990–2013***Number of nest-leavers by sex and family type, 1990–2013*

Kön	Familjetyp			Total
	Far	Mor	Båda föräldrar	
År				
Kvinnor				
1990	2 138	12 080	35 938	50 156
1991	2 307	12 881	36 356	51 544
1992	2 076	12 253	34 156	48 485
1993	2 345	12 443	34 762	49 550
1994	2 274	12 752	36 781	51 807
1995	2 149	11 869	34 411	48 429
1996	2 138	11 575	32 656	46 369
1997	2 364	11 599	33 431	47 394
1998	2 429	11 607	33 294	47 330
1999	3 297	13 061	29 416	45 774
2000	3 010	13 097	29 944	46 051
2001	2 982	12 510	28 544	44 036
2002	2 998	12 488	28 529	44 015
2003	2 977	12 972	28 141	44 090
2004	3 036	12 981	28 602	44 619
2005	3 149	13 620	29 230	45 999
2006	3 333	14 360	30 478	48 171
2007	3 570	14 632	30 582	48 784
2008	3 486	14 893	30 569	48 948
2009	3 607	15 071	30 007	48 685
2010	3 780	15 813	31 002	50 595
2011	3 862	16 361	32 168	52 391
2012	3 844	15 872	32 089	51 805
2013	3 858	15 842	32 458	52 158

Tabell T.4 forts.

Kön	Familjetyp			Total
	Far	Mor	Båda föräldrar	
År				
Män				
1990	3 214	12 237	39 178	54 629
1991	3 545	13 072	40 715	57 332
1992	3 362	12 415	37 299	53 076
1993	3 484	12 342	37 534	53 360
1994	3 540	13 204	41 375	58 119
1995	3 481	12 257	38 911	54 649
1996	3 261	11 536	37 039	51 836
1997	3 473	11 903	37 199	52 575
1998	3 511	11 249	36 472	51 232
1999	4 698	12 833	31 840	49 371
2000	4 627	12 706	32 620	49 953
2001	4 121	11 933	30 470	46 524
2002	4 160	11 976	30 147	46 283
2003	4 172	11 939	29 662	45 773
2004	4 084	12 153	30 375	46 612
2005	4 356	12 872	30 864	48 092
2006	4 591	13 373	32 040	50 004
2007	4 657	13 820	32 905	51 382
2008	4 735	14 081	32 665	51 481
2009	4 535	13 830	31 642	50 007
2010	5 018	14 216	32 537	51 771
2011	5 078	15 038	33 931	54 047
2012	5 184	14 738	33 853	53 775
2013	5 043	14 759	33 743	53 545

Tabell T.5**Antal flyttare efter kön och antal syskon, 1990–2013***Number of nest-leavers by sex and number of siblings, 1990–2013*

Kön År	Antal syskon					Total
	Inga	Ett	Två	Tre eller fler	Okänt	
Kvinnor						
1990	4 171	22 175	15 399	8 378	33	50 156
1991	4 410	23 184	15 407	8 498	45	51 544
1992	4 051	21 760	14 687	7 943	44	48 485
1993	4 167	22 444	14 873	8 009	57	49 550
1994	4 337	23 656	15 463	8 312	39	51 807
1995	4 010	21 857	14 748	7 770	44	48 429
1996	3 689	20 857	14 143	7 629	51	46 369
1997	3 784	20 999	14 532	7 995	84	47 394
1998	3 600	20 691	14 674	8 295	70	47 330
1999	3 464	19 468	14 266	8 505	71	45 774
2000	3 230	19 313	14 708	8 730	70	46 051
2001	3 023	18 223	14 262	8 462	66	44 036
2002	2 966	17 600	14 501	8 887	61	44 015
2003	2 903	17 418	14 682	9 001	86	44 090
2004	2 838	17 380	14 967	9 356	78	44 619
2005	2 791	17 547	15 696	9 876	89	45 999
2006	3 000	18 520	16 327	10 239	85	48 171
2007	3 011	18 993	16 418	10 268	94	48 784
2008	3 015	19 113	16 499	10 239	82	48 948
2009	2 994	19 395	16 214	10 005	77	48 685
2010	3 116	20 319	16 812	10 269	79	50 595
2011	3 219	21 640	16 901	10 535	96	52 391
2012	3 259	21 903	16 413	10 141	89	51 805
2013	3 457	22 441	16 206	9 918	136	52 158

Tabell T.5 (forts.)

Kön	Antal syskon					Okänt	Total
	År	Inga	Ett	Två	Tre eller fler		
Män							
1990	4 332	23 622	17 010	9 621	44	54 629	
1991	4 709	25 371	17 436	9 762	54	57 332	
1992	4 382	23 591	16 141	8 893	69	53 076	
1993	4 517	24 049	16 023	8 689	82	53 360	
1994	4 951	25 890	17 652	9 546	80	58 119	
1995	4 664	24 461	16 624	8 835	65	54 649	
1996	4 222	23 252	15 734	8 543	85	51 836	
1997	4 283	23 379	16 090	8 737	86	52 575	
1998	3 949	22 525	15 888	8 787	83	51 232	
1999	3 782	21 306	15 589	8 574	120	49 371	
2000	3 722	21 268	15 862	9 007	94	49 953	
2001	3 289	19 487	14 978	8 668	102	46 524	
2002	3 174	18 950	15 257	8 810	92	46 283	
2003	3 096	18 247	15 212	9 118	100	45 773	
2004	3 028	18 328	15 628	9 538	90	46 612	
2005	3 063	18 463	16 319	10 124	123	48 092	
2006	3 155	19 301	16 947	10 488	113	50 004	
2007	3 097	19 870	17 662	10 621	132	51 382	
2008	3 044	19 969	17 637	10 716	115	51 481	
2009	2 892	19 840	16 932	10 229	114	50 007	
2010	3 072	20 672	17 501	10 414	112	51 771	
2011	3 219	21 648	18 112	10 954	114	54 047	
2012	3 293	22 051	17 729	10 559	143	53 775	
2013	3 321	22 471	17 155	10 444	154	53 545	

Tabell T.6

**Antal flyttare efter kön och disponibel inkomst per
levnadsnivå 2013**

Number of nest-leavers by sex and disposable income per standard of living, 2013

	Disponibel inkomst per levnadsnivå					Okänt	Total
	0-99	100-199	200-399	400-599	>600		
Kvinnor	2 204	12 114	31 564	5 003	1 136	137	52 158
Män	1 693	10 857	32 898	6 619	1 366	112	53 545

Tabell T.7
Flyttare inom hemkommunen efter kön och kommun, 2010–2013.
Nest-leavers remaining in municipality they grew up in by sex and municipality, 2010–2013.

	Kvinnor			Män		
	Antal flyttare totalt	Antal flyttare som stannat	Andel flyttare som stannat	Antal flyttare	Antal flyttare som stannat	Andel flyttare som stannat
Upplands Väsby	744	336	45	818	420	51
Vallentuna	699	199	28	662	229	35
Österåker	874	312	36	932	402	43
Värmdö	771	230	30	823	321	39
Järfälla	1 269	450	35	1 382	605	44
Ekerö	588	76	13	616	116	19
Huddinge	1 793	513	29	1 879	697	37
Botkyrka	1 625	621	38	1 628	734	45
Salem	386	76	20	374	109	29
Haninge	1 579	714	45	1 582	838	53
Tyresö	975	275	28	985	392	40
Upplands-Bro	496	153	31	571	236	41
Nykvarn	207	50	24	216	68	31
Täby	1 386	340	25	1 531	460	30
Danderyd	678	114	17	649	132	20
Sollentuna	1 305	369	28	1 413	541	38
Stockholm	13 396	8 247	62	13 528	8 968	66
Södertälje	1 890	1 067	56	1 882	1 198	64
Nacka	1 717	477	28	1 649	566	34
Sundbyberg	663	306	46	576	321	56
Solna	857	273	32	865	365	42
Lidingö	873	222	25	864	265	31
Vaxholm	212	52	25	217	69	32
Norrtälje	1 371	789	58	1 377	865	63
Sigtuna	862	426	49	848	452	53
Nynäshamn	607	258	43	660	346	52
Håbo	439	148	34	460	201	44
Älvkarleby	183	60	33	250	110	44
Knivsta	339	92	27	304	99	33
Heby	343	129	38	377	183	49
Tierp	480	233	49	475	289	61
Uppsala	3 998	2 442	61	4 070	2 743	67
Enköping	947	539	57	963	607	63
Östhammar	565	272	48	561	321	57

Tabell T.7 (forts.)

	Kvinnor			Män		
	Antal flyttare totalt	Antal flyttare som stannat	Andel flyttare som stannat	Antal flyttare	Antal flyttare som stannat	Andel flyttare som stannat
Vindåker	235	69	29	236	95	40
Gnesta	266	93	35	277	123	44
Nyköping	1 197	597	50	1 252	738	59
Oxelösund	232	84	36	283	125	44
Flen	383	123	32	442	195	44
Katrineholm	810	426	53	840	522	62
Eskilstuna	2 189	1 412	65	2 248	1 560	69
Strängnäs	762	362	48	838	406	48
Trosa	260	92	35	289	129	45
Ödeshög	162	44	27	158	69	44
Ydre	100	21	21	107	35	33
Kinda	274	87	32	271	122	45
Boxholm	141	52	37	148	74	50
Åtvidaberg	302	92	30	323	151	47
Finspång	505	255	50	541	306	57
Valdemarsvik	215	68	32	214	75	35
Linköping	3 080	1 650	54	3 170	1 954	62
Norrköping	3 002	1 855	62	2 986	2 054	69
Söderköping	369	97	26	345	113	33
Motala	1 020	487	48	1 150	614	53
Vadstena	175	43	25	183	74	40
Mjölby	671	310	46	695	382	55
Aneby	201	64	32	210	86	41
Gnosjö	286	71	25	312	122	39
Mullsjö	177	40	23	206	83	40
Habo	287	57	20	310	85	27
Gislaved	797	284	36	819	408	50
Vaggeryd	347	102	29	331	163	49
Jönköping	3 027	1 833	61	3 000	2 006	67
Nässjö	800	361	45	761	413	54
Värnamo	822	293	36	832	401	48
Sävsjö	295	124	42	313	161	51
Vetlanda	648	289	45	726	400	55
Eksjö	417	168	40	453	206	45
Tranås	418	205	49	458	272	59
Uppvidinge	232	83	36	266	134	50
Lessebo	195	36	18	210	82	39

Tabell T.7 (forts.)

	Kvinnor			Män		
	Antal flyttare totalt	Antal flyttare som stannat	Andel flyttare som stannat	Antal flyttare	Antal flyttare som stannat	Andel flyttare som stannat
Tinasröd	285	82	29	312	132	42
Alvesta	489	163	33	451	178	39
Älmhult	388	172	44	376	186	49
Markaröd	219	75	34	226	104	46
Växjö	1 706	902	53	1 898	1 128	59
Liunabv	729	347	48	723	425	59
Höqsby	134	37	28	177	61	34
Torsås	183	45	25	200	82	41
Mörbylånga	337	57	17	343	94	27
Hultsfred	352	159	45	397	209	53
Mönsterås	361	150	42	361	189	52
Emmaboda	277	99	36	241	120	50
Kalmar	1 474	742	50	1 439	804	56
Nybro	495	222	45	512	289	56
Oskarshamn	593	281	47	634	343	54
Västervik	893	421	47	935	541	58
Vimmerby	428	198	46	398	235	59
Borgholm	255	65	25	253	104	41
Gotland	1 483	755	51	1 503	911	61
Olofström	334	140	42	366	200	55
Karlskrona	1 409	759	54	1 456	892	61
Ronneby	676	296	44	679	377	56
Karlshamn	711	357	50	767	425	55
Sölvesborg	347	140	40	402	204	51
Svalöv	341	80	23	324	110	34
Staffanstorps	510	111	22	500	135	27
Burlöv	352	92	26	348	104	30
Vellinge	743	118	16	828	175	21
Östra Göinge	374	130	35	375	161	43
Örkellånga	258	104	40	269	123	46
Biuv	306	91	30	351	124	35
Kävlinge	617	193	31	657	247	38
Lomma	480	59	12	479	80	17
Svedala	465	135	29	472	160	34
Skurup	352	125	36	374	169	45
Siöbo	413	147	36	459	210	46
Hörby	387	159	41	392	197	50

Tabell T.7 (forts.)

	Kvinnor			Män		
	Antal flyttare totalt	Antal flyttare som stannat	Andel flyttare som stannat	Antal flyttare	Antal flyttare som stannat	Andel flyttare som stannat
Höör	370	105	28	407	148	36
Tomelilla	285	127	45	297	156	53
Bromölla	313	96	31	319	148	46
Osby	316	127	40	324	152	47
Perstorp	149	56	38	164	84	51
Klippan	358	149	42	397	223	56
Åstorp	366	121	33	343	155	45
Båstad	315	73	23	319	101	32
Malmö	5 111	3 513	69	5 019	3 553	71
Lund	2 192	1 058	48	2 320	1 348	58
Landskrona	851	466	55	881	539	61
Helsingborg	2 676	1 484	55	2 674	1 612	60
Höganäs	537	127	24	560	176	31
Eslöv	725	294	41	725	357	49
Ystad	646	288	45	627	302	48
Trelleborg	1 010	552	55	1 008	600	60
Kristianstad	1 884	1 019	54	1 795	1 107	62
Simrishamn	431	157	36	467	202	43
Ängelholm	954	427	45	1 008	523	52
Hässleholm	1 172	607	52	1 256	745	59
Hvite	279	83	30	292	119	41
Halmstad	2 142	1 132	53	2 110	1 291	61
Laholm	600	235	39	626	284	45
Falkenberg	1 075	545	51	1 066	631	59
Varberga	1 360	716	53	1 366	844	62
Kunasbacka	1 894	634	33	1 932	708	37
Härrvda	812	176	22	904	266	29
Partille	816	186	23	880	248	28
Öckerö	291	75	26	319	94	29
Stenungsund	599	201	34	637	260	41
Tjörn	430	121	28	462	187	40
Orust	395	115	29	414	160	39
Sotenäs	184	58	32	211	94	45
Munkedal	258	88	34	272	116	43
Tanum	306	110	36	325	144	44
Dals-Ed	99	45	45	137	82	60
Färgelanda	175	56	32	190	72	38

Tabell T.7 (forts.)

	Kvinnor			Män		
	Antal flyttare totalt	Antal flyttare som stannat	Andel flyttare som stannat	Antal flyttare	Antal flyttare som stannat	Andel flyttare som stannat
Ale	616	213	35	679	289	43
Lerum	1 010	227	22	1 063	300	28
Vårgårda	303	123	41	339	176	52
Bollebygd	189	31	16	237	79	33
Grästorps	166	53	32	165	89	54
Essunga	153	46	30	159	46	29
Karlsborg	162	57	35	185	100	54
Gullspång	145	31	21	154	58	38
Tranemo	296	112	38	346	174	50
Benätsfors	230	97	42	282	141	50
Mellerud	229	100	44	247	127	51
Lilla Edet	346	126	36	341	143	42
Mark	883	394	45	925	494	53
Svenljunga	273	70	26	277	108	39
Herrljunga	244	95	39	261	130	50
Vara	406	150	37	452	219	48
Götene	329	96	29	377	128	34
Tibro	256	81	32	278	145	52
Töreboda	265	90	34	262	111	42
Göteborg	9 001	5 905	66	9 314	6 546	70
Mölnådal	1 311	384	29	1 339	516	39
Kungälv	969	408	42	1 075	515	48
Lvsekil	357	150	42	374	172	46
Uddevalla	1 241	694	56	1 363	807	59
Strömstad	262	120	46	242	122	50
Vänersborg	925	409	44	1 021	498	49
Trollhättan	1 330	736	55	1 373	826	60
Alingsås	937	462	49	947	504	53
Borås	2 401	1 556	65	2 398	1 681	70
Ulricehamn	600	248	41	573	310	54
Åmål	318	125	39	346	154	45
Mariestad	621	280	45	606	346	57
Lidköping	944	441	47	991	563	57
Skara	470	161	34	469	214	46
Skövde	1 186	572	48	1 213	788	65
Hjo	230	96	42	245	117	48
Tidaholm	356	189	53	333	201	60

Tabell T.7 (forts.)

	Kvinnor			Män		
	Antal flyttare totalt	Antal flyttare som stannat	Andel flyttare som stannat	Antal flyttare	Antal flyttare som stannat	Andel flyttare som stannat
Ale	616	213	35	679	289	43
Lerum	1 010	227	22	1 063	300	28
Vårgårda	303	123	41	339	176	52
Bollebygd	189	31	16	237	79	33
Grästorps	166	53	32	165	89	54
Essunga	153	46	30	159	46	29
Karlsborg	162	57	35	185	100	54
Gullspång	145	31	21	154	58	38
Tranemo	296	112	38	346	174	50
Benatsfors	230	97	42	282	141	50
Mellerud	229	100	44	247	127	51
Lilla Edet	346	126	36	341	143	42
Mark	883	394	45	925	494	53
Svenlunda	273	70	26	277	108	39
Herrlunda	244	95	39	261	130	50
Vara	406	150	37	452	219	48
Götene	329	96	29	377	128	34
Tibro	256	81	32	278	145	52
Töreboda	265	90	34	262	111	42
Göteborg	9 001	5 905	66	9 314	6 546	70
Mölnådal	1 311	384	29	1 339	516	39
Kungälv	969	408	42	1 075	515	48
Lvsekil	357	150	42	374	172	46
Uddevalla	1 241	694	56	1 363	807	59
Strömstad	262	120	46	242	122	50
Vänersborg	925	409	44	1 021	498	49
Trollhättan	1 330	736	55	1 373	826	60
Alingsås	937	462	49	947	504	53
Borås	2 401	1 556	65	2 398	1 681	70
Ulricehamn	600	248	41	573	310	54
Åmål	318	125	39	346	154	45
Mariestad	621	280	45	606	346	57
Lidköping	944	441	47	991	563	57
Skara	470	161	34	469	214	46
Skövde	1 186	572	48	1 213	788	65
Hjo	230	96	42	245	117	48
Tidaholm	356	189	53	333	201	60

Tabell T.7 (forts.)

	Kvinnor			Män		
	Antal flyttare totalt	Antal flyttare som stannat	Andel flyttare som stannat	Antal flyttare	Antal flyttare som stannat	Andel flyttare som stannat
Falköping	801	428	53	818	500	61
Kil	313	111	35	311	145	47
Eda	189	91	48	220	107	49
Torsbv	270	111	41	314	169	54
Storfors	100	24	24	118	40	34
Hammarö	364	59	16	403	89	22
Munkfors	82	42	51	96	52	54
Forshaga	308	94	31	290	100	34
Grums	232	90	39	216	99	46
Årjäng	234	119	51	238	147	62
Sunne	366	151	41	375	183	49
Karlstad	1 858	1 003	54	1 905	1 110	58
Kristinehamn	567	307	54	550	325	59
Filipstad	254	134	53	276	183	66
Haafors	285	112	39	302	172	57
Arvika	643	344	53	717	444	62
Säffle	375	190	51	425	239	56
Lekeberga	172	56	33	160	65	41
Laxå	138	39	28	171	77	45
Hallsberg	362	101	28	430	157	37
Deerfors	249	86	35	256	112	44
Hällefors	163	76	47	170	95	56
Ljusnarsberg	129	51	40	136	63	46
Örebro	2 896	1 719	59	2 836	1 854	65
Kumla	470	198	42	501	251	50
Askersund	290	111	38	286	135	47
Karlskoga	650	377	58	723	482	67
Nora	259	113	44	231	123	53
Lindesberg	582	312	54	594	341	57
Skinnskatteberga	103	34	33	128	57	45
Surahammar	253	86	34	270	109	40
Kungsör	187	59	32	212	83	39
Hallstahammar	396	177	45	387	229	59
Norberga	178	63	35	169	85	50
Västerås	3 140	1 800	57	3 058	1 952	64
Sala	549	286	52	584	325	56
Fagersta	256	131	51	280	187	67

Tabell T.7 (forts.)

	Kvinnor			Män		
	Antal flyttare totalt	Antal flyttare som stannat	Andel flyttare som stannat	Antal flyttare	Antal flyttare som stannat	Andel flyttare som stannat
Köping	594	309	52	633	368	58
Arboça	306	166	54	336	191	57
Vansbro	165	82	50	180	113	63
Malung-Sälen	283	129	46	242	149	62
Gagnef	279	58	21	287	97	34
Leksand	404	126	31	403	153	38
Rättvik	235	75	32	270	128	47
Orsa	182	58	32	188	86	46
Älvdalen	179	80	45	202	100	50
Smediebacken	266	77	29	272	107	39
Mora	504	190	38	515	234	45
Falun	1 420	673	47	1 510	786	52
Borlänge	1 194	672	56	1 257	783	62
Säter	275	68	25	322	102	32
Hedemora	410	185	45	417	239	57
Avesta	556	310	56	544	341	63
Ludvika	599	324	54	663	388	59
Ockelbo	130	53	41	157	70	45
Hofors	242	108	45	268	155	58
Ovanåker	317	131	41	332	179	54
Nordanstig	285	104	36	261	128	49
Ljusdal	435	218	50	500	291	58
Gävle	2 080	1 233	59	2 127	1 355	64
Sandviken	877	454	52	909	530	58
Söderhamn	622	296	48	660	397	60
Bollnäs	686	336	49	662	383	58
Hudiksvall	984	464	47	1 016	577	57
Ånge	254	109	43	246	137	56
Timrå	384	153	40	419	194	46
Härnösand	592	300	51	632	349	55
Sundsvall	2 139	1 267	59	2 105	1 358	65
Kramfors	506	209	41	523	263	50
Sollefteå	471	192	41	495	266	54
Örnsköldsvik	1 350	732	54	1 362	869	64
Raunda	149	36	24	155	60	39
Bräcke	166	34	20	201	68	34
Krokom	349	69	20	402	112	28

Tabell T.7 (forts.)

	Kvinnor			Män		
	Antal flyttare totalt	Antal flyttare som stannat	Andel flyttare som stannat	Antal flyttare	Antal flyttare som stannat	Andel flyttare som stannat
Strömsund	297	128	43	332	186	56
Åre	232	55	24	276	96	35
Berg	191	63	33	196	75	38
Härjedalen	228	79	35	249	122	49
Östersund	1 403	765	55	1 371	805	59
Nordmalina	193	57	30	218	86	39
Biurholm	52	14	27	54	24	44
Vindeln	141	34	24	150	53	35
Robertfors	186	59	32	197	76	39
Norsjö	111	46	41	131	47	36
Malå	89	39	44	97	52	54
Storuman	133	43	32	173	79	46
Sorsele	65	22	34	66	26	39
Dorotea	64	22	34	67	30	45
Vännäs	247	103	42	241	101	42
Vilhelmina	195	93	48	224	123	55
Åsele	83	33	40	69	30	43
Umeå	2 489	1 796	72	2 535	1 928	76
Lycksele	325	168	52	370	220	59
Skellefteå	1 789	1 079	60	1 781	1 178	66
Arvidsjaur	146	81	55	173	103	60
Arjeplog	66	30	45	67	27	40
Jokkmokk	146	69	47	129	78	60
Överkalix	106	37	35	108	65	60
Kalix	425	192	45	436	256	59
Övertorneå	127	23	18	120	39	33
Pajala	155	63	41	140	62	44
Gällivare	467	293	63	461	321	70
Älvsbyn	210	94	45	213	120	56
Luleå	1 653	956	58	1 711	1 155	68
Piteå	1 001	562	56	1 074	694	65
Boden	678	394	58	697	439	63
Haparanda	277	126	45	263	137	52
Kiruna	539	320	59	549	406	74

Tabell T.8**Aktivitet året efter flytten hemifrån av de som lämnade föräldrahemmet under 1990–2012. Antal***Distribution of activity the year after nest-leaving of those who left the parental home during 2010–2012. Number*

År Kön	Aktivitet					
	Förvärvs- arbete	Arbets- lös	Studier	Förvärvs- arbete & studier	Arbetslös- del av året	Övrig
Kvinnor						
1990	28 363	1 088	5 290	5 509	7 579	1 877
1991	21 282	2 347	7 512	5 732	12 377	1 853
1992	13 787	5 080	9 275	4 198	13 810	1 829
1993	10 286	3 615	12 113	5 657	15 422	1 766
1994	12 307	3 569	13 394	5 560	13 915	2 247
1995	12 348	2 518	14 268	5 660	10 126	2 596
1996	11 233	2 141	14 699	5 952	8 827	2 521
1997	11 455	1 461	14 839	6 810	9 082	2 455
1998	13 124	991	14 230	7 843	7 455	2 387
1999	13 685	614	12 768	8 994	6 182	2 210
2000	14 293	523	12 022	10 276	5 740	2 074
2001	13 337	437	11 426	10 309	5 495	2 049
2002	12 373	599	11 762	10 067	5 976	2 257
2003	11 217	721	11 992	9 682	6 811	2 400
2004	11 178	819	12 163	9 819	6 916	2 658
2005	12 275	742	11 648	10 650	6 852	2 677
2006	14 483	452	11 505	12 896	4 679	2 761
2007	17 098	303	10 840	12 911	2 938	3 323
2008	15 368	1 106	12 401	11 286	3 980	3 326
2009	13 845	1 296	12 662	12 116	4 537	2 896
2010	15 365	1 174	11 937	13 144	4 707	2 718
2011	16 831	1 207	11 587	13 104	5 201	2 776
2012	17 224	1 124	11 284	12 941	5 068	2 744
2010-2012	49 420	3 505	34 808	39 189	14 976	8 238

Diagrammet avser kvinnor som flyttade hemifrån under perioden 1990–2012 och som fanns folkbokförda i Sverige året efter flytten hemifrån

Tabell T.8 (forts.)

År Kön	Aktivitet					
	Förvärvs- arbete	Arbets- lös	Studier	Förvärvs- arbete & studier	Arbetslös- del av året	Övrig
Män						
1990	36 134	1 832	4 127	4 298	6 316	1 551
1991	29 033	4 443	5 954	4 849	11 008	1 613
1992	20 775	7 494	7 778	3 502	11 536	1 587
1993	18 159	5 579	10 029	4 638	12 917	1 541
1994	23 117	4 807	11 149	4 772	11 878	1 822
1995	23 438	3 655	11 190	4 462	9 263	2 068
1996	21 657	3 061	11 020	4 939	8 672	1 801
1997	21 378	2 216	11 351	5 622	9 082	2 006
1998	22 424	1 541	10 974	5 923	7 478	1 947
1999	23 129	886	9 875	6 389	6 346	1 871
2000	23 835	906	9 487	7 240	5 882	1 831
2001	21 242	725	8 870	6 917	6 101	1 970
2002	20 065	887	9 395	6 829	6 323	2 142
2003	18 907	934	9 586	6 411	6 818	2 295
2004	19 237	1 026	9 851	6 657	6 611	2 536
2005	20 701	810	9 401	7 390	6 402	2 615
2006	23 585	517	8 868	9 096	4 186	2 758
2007	26 615	412	8 727	8 305	2 856	3 376
2008	22 674	1 707	10 190	6 757	5 607	3 444
2009	20 396	1 627	10 826	7 826	5 385	2 898
2010	23 347	1 279	9 779	8 543	4 748	2 733
2011	25 392	1 396	9 783	8 016	5 200	2 783
2012	24 346	1 314	9 918	8 153	5 884	2 949
2010-2012	73 085	3 989	29 480	24 712	15 832	8 465

Diagrammet avser män som flyttade hemifrån under perioden 1990–2012 och som fanns folkbokförda i Sverige året efter flytten hemifrån

Tabell T.9**Fördelning av aktivitet året efter flytten hemifrån efter kön för de som lämnade föräldrahemmet under 2010–2012 och som bodde i Sverige året därpå***Distribution of activity the year after nest-leaving by sex for those who left the parental home during 2010–2012 and lived in Sweden the year after*

	Kvinnor		Män	
	Antal	Procent	Antal	Procent
Förvärvsarbete	49 400	33	73 100	47
Studier, totalt	74 000	49	54 200	35
Arbetslös, totalt	18 500	12	19 800	13
Övrig	8 200	5	8 500	5
Total	150 100	100	155 600	100

I tabellen ovan har gruppen *arbetslös* och *arbetslös del av året* slagits samman.

Tabell T.10**Fördelning av kvinnor och män efter ålder vid flytten hemifrån av de som flyttade från föräldrahemmet till ett eget boende i Sverige under 2010–2012 och som bodde i Sverige året därpå***Distribution of women and men by age at nest-leaving among those who left the parental home for a home of their own in Sweden during 2010–2012 and lived in Sweden the year after*

		15-17	18-19	20-22	23-25	26-35	Totalt
Kvinnor	Antal	4 700	41 000	77 100	20 300	7 000	150 100
	Procent	3	27	51	14	5	100
Män	Antal	3 600	27 800	78 800	31 100	14 300	155 600
	Procent	2	18	51	20	9	100

In English

Summary

Women and men in Sweden move from home relatively early compared to many other countries. In recent years however, both women and men in Sweden have been moving from home later and later, even though the increase in median age for those who move from home is rather small. Today women and men move from home about a half year later compared to those who moved in the beginning of the 2000s. The average age for moving from home was 21 for women and nearly 22 for men in 2013. This applies to the registered move from home and not necessarily the actual move from home. But because moving from home can be a gradual process that continues over a longer period, there is a point to studying the occasion when a change of address occurs. To actually make a change of address and thus register one's move is looked on in this report as a sign that the move is more permanent and that moving from home has been established.

Women leave home earlier than men. Among other things, this is because women move in with a partner earlier than men do, and that women begin to study at institutes of higher education and universities to a greater extent, something that often requires a move from home.

The report also reveals that those who live in metropolitan municipalities and women and men in suburban municipalities are those who move from home latest. In this group, women are close to age 22 and men are about age 22.5 when they leave their parents' home. This may have to do with the current housing shortage, but also because those who live in metropolitan municipalities usually have closer proximity to universities and institutes of higher education than those who live in smaller cities. Therefore those who live in metropolitan municipalities do not need to leave their home municipality in the same way that persons in smaller municipalities need to do, but may be able to stay at home with their parents. Even if those who live in metropolitan municipalities moved from home later than others, the age for moving is concentrated to the early 20s. Moving from home in these ages is the norm in Sweden.

When someone moves, close proximity is important and the move is seldom to a place far away. This also applies to women and men who move from their parents' home. Of all the women and men who moved from home in 2013, about 70 percent moved to their own place within their original county. Of these, most of them stayed in their municipality of origin. Among those who live in the suburbs, it is least common to remain within one's home municipality. Even for women and men who move farther away, who leave both their home municipality and their home county; closeness to their original place of residence seems to be important. Women and men in southern Sweden who move to their own place in another county often move to large cities and towns in southern Sweden, just as women and men in mid Sweden and northern Sweden move to larger cities and towns in nearby counties.

Not only the time point for moving from home differs between the sexes; what women and men do after moving from home also varies. In general, women study higher education while men work. Studies are common among those who leave home early, whether they come from metropolitan municipalities and large cities or have a background from places outside the Nordic countries. The later women and men move from home, the more common it is to work the year after the move from home.

A note of thanks

We would like to express appreciation to our survey respondents – the people, enterprises, government authorities and other institutions of Sweden – with whose cooperation Statistics Sweden is able to provide reliable and timely statistical information meeting the current needs of our modern society.

List of tables

Nest-leavers remaining in municipality they grew up in by municipality type and time after leaving the family home. Women. 1990 and 2003. Percent	37
Nest-leavers remaining in municipality they grew up in by municipality type and time after leaving the family home. Men. 1990 and 2003. Percent	38
Women by type of move and county. 2010–2013	40
Men by type of move and county. 2010–2013	41
Median age at nest-leaving among women and men who left the parental home during 2012 and lived in Sweden the year after by activity	47
Distribution of activity the year after nest-leaving by sex and municipality type for those who left the parental home during 2010–2012. Percent	50
Distribution of activity the year after nest-leaving by sex and background for those who left the parental home during 2010–2012. Percent	52
Number of persons in the data material by sex and event, 1990–2013	71
Number of nest-leavers by sex and municipality type before event, 1990–2013	73
Number of nest-leavers by sex and background, 1990–2013	75
Number of nest-leavers by sex and family type, 1990–2013	77
Number of nest-leavers by sex and number of siblings, 1990–2013 ..	79
Number of nest-leavers by sex and disposable income per standard of living, 2013	80
Nest-leavers remaining in municipality they grew up in by sex and municipality, 2010–2013	81
Distribution of activity the year after nest-leaving of those who left the parental home during 2010–2012. Number	90

Distribution of activity the year after nest-leaving by sex for those who left the parental home during 2010–2012 and lived in Sweden the year after.....	92
Distribution of women and men by age at nest-leaving among those who left the parental home for a home of their own in Sweden during 2010–2012 and lived in Sweden the year after	92

List of graphs

Median age at nest-leaving by sex, 1990–2013.....	15
Women’s median age at nest-leaving by type of municipality, 1990–2013.....	20
Men’s median age at nest-leaving by type of municipality, 1990–2013.....	21
Median age at nest-leaving by background and sex, 2011–2013.....	22
Median age at nest-leaving by type of family and sex. 2013	24
Women’s median age at nest-leaving by number of siblings. 1990–2013.....	26
Median age at nest-leaving by disposable income per standard of living and sex. 2013	28
Nest-leavers by type of move and sex. 1990–2013. Percent.....	30
University entrants by semester 1986/87–2012/13.....	31
Nest-leavers remaining in municipality they grew up in by sex and municipality type. 1990–2013. Percent	33
Municipalities by share of nest-leavers who move within the municipality they grew up in and share of homes 50 square meters or less	36
Women’s and men’s distribution of activity the year after nest-leaving of those who left the parental home during 1990–2012. Percent.....	45
Distribution of activity the year after nest-leaving by sex and age at nest-leaving for those who left the parental home during 2010–2012. Percent	48

List of terms

aktivitet	activity	inga	none
andel	share	inom	within
annat/annan	other	Irak	Iraq
antal	number		
arbetslös	out of work	kommuner	municipalities
		kommungrupp	municipality type
bakgrund	background	kvadratmeter	square meter
båda	both	(kvm)	
efter	by	kvinnor	women
eller	or	kön	sex
ett	one		
		län	county
far	father		
fler	more	medianålder	median age
flyttar	moves	mor	mother
flyttat	moved	män	men
forna	former		
Jugoslavien	Yugoslavia		
förorter	suburbs		
förvärvsarbete	paid work	nordisk	Nordic
föräldrar	parents		
		okänd/okänt	unknown
glesbefolkade	sparsely populated		
		procent	percent
hemifrån	away from home		
hemkommun	home municipality	storstäder	metropolitan municipalities
hos	among	studier	studies

större städer	larger cities	utomlands	abroad
svensk	Swedish		
		vid	at
till	to	ålder	age
totalt	total	år	year/-s
tusental	thousands		
Turkiet	Turkey	övriga	other
utländsk	foreign		

På egna ben. En beskrivning av ungas flytt från föräldrahemmet

Flytten hemifrån är en viktig händelse i en persons liv. Den innebär en övergång till det vuxna livet och är en förutsättning för att bilda familj och skaffa barn. Flytten hemifrån är också många gånger en förutsättning för att kunna vidareutbilda sig. Medianåldern hos de som flyttade hemifrån under år 2013 var strax över 21 år för kvinnor och nästan 22 år för män. Under senare år har unga flyttat hemifrån något senare än förr. Dagens kvinnor och män flyttar hemifrån omkring ett halvt år senare jämfört med de som flyttade under början av 2000-talet.

I denna rapport studeras vid vilken ålder kvinnor och män lämnar föräldrahemmet och hur detta har förändrats sedan 1990-talet. I studien framgår det även vart kvinnor och män flyttar när de lämnar föräldrahemmet och vad de gör året efter flytten hemifrån.

ISSN 1654-1510 (Online)
ISSN 0283-8788 (Print)
ISBN 978-91-618-1626-2 (Print)

All officiell statistik finns på: **www.scb.se**
Statistikservice: tfn 08-506 948 01

All official statistics can be found at: **www.scb.se**
Statistics Service, phone +46 8 506 948 01